



RAPORT ESG 2022



## List Prezesa

### Szanowni Państwo,

Zapraszam do zapoznania się z naszym najnowszym raportem prezentującym działania, które podjęliśmy w 2022 roku w obszarach ochrony środowiska naturalnego, społecznej odpowiedzialności i ładu korporacyjnego.

Miniony rok był dla nas pełen wyzwań i obfitował w wydarzenia, o strategicznym znaczeniu dla Spółki. W pierwszej kolejności wymienię zmianę właściciela. W styczniu 2022 roku Emitel został przejęty przez Cordiant Digital Infrastructure Limited – fundusz inwestujący w aktywa infrastruktury cyfrowej w Europie i Ameryce Północnej. Transakcja po uzyskaniu koniecznych zgód regulacyjnych została zamknięta w listopadzie ubiegłego roku. Jestem przekonany, że wiedza i doświadczenie nowego akcjonariusza pomogą nam kontynuować kluczowe projekty i rozwinąć nowe obszary działalności.



W czerwcu 2022 roku zakończyliśmy jeden z najbardziej złożonych i wymagających projektów w historii spółki. Mowa o realizowanym od 2018 roku refarmingu pasma 700 MHz i zmianie standardu nadawania naziemnej telewizji cyfrowej. W jego realizację zaangażowanych było blisko 300 naszych ekspertów, wielu podwykonawców z kraju i zagranicy, a prace zajęły ponad 130 tysięcy roboczogodzin. Miał on fundamentalne znaczenie dla rynku telewizyjnego w Polsce. Na tej zmianie skorzystają przede wszystkim widzowie, którzy zyskali lepszą jakość obrazu i dźwięku, a w przyszłości nowe kanały telewizyjne. Rozwijaliśmy także naszą infrastrukturę wysokościową oddając do dyspozycji naszych klientów kilkadziesiąt nowych wież telekomunikacyjnych. Kontynuowaliśmy także działania mające na celu ograniczenie zużycia energii rozwijając m.in. własne instalacje fotowoltaiczne.

Kiedy wydawało się, że po pandemii wracamy do normalności, zza naszej wschodniej granicy zaczęły docierać wiadomości o zbrojnym ataku Rosji na kraj naszych sąsiadów. Wybuch wojny w Ukrainie spowodował niespotykaną w naszym regionie od dziesięcioleci falę uchodźców. Polacy solidarnie ruszyli z pomocą potrzebującym schronienia, wsparcia i otuchy w tym trudnym czasie. Również Emitel od początku włączył się w pomoc dla uchodźców w Polsce oraz dla walczących z najeźdźcą Ukraińców. Zdając sobie sprawę, jak ważne są wieści z ojczystego kraju, we współpracy z nadawcami uruchomiliśmy emisje radiowe oraz telewizyjne w języku ukraińskim. Zdecydowaliśmy się również na adaptację jednego z budynków administracyjnych na potrzeby matek i dzieci z Ukrainy. Co istotne, prace wykończeniowe lokali mieszkalnych w Poznaniu zostały wykonane przez pracowników Emitel w ramach wolontariatu pracowniczego. Przekazaliśmy także kilka partii urządzeń radiotelekomunikacyjnych koniecznych do odbudowy sieci nadawczej w Ukrainie, a ich dostawa umożliwiła wznowienie i utrzymanie stabilnej transmisji sygnału telewizyjnego i radiowego na wyzwolonych terenach Ukrainy.

Emitel realizuje projekty, które nie tylko umożliwiają nam zwiększenie przychodów i budowę wartości firmy, ale również mają pozytywny wpływ na środowisko naturalne i lokalne społeczności. Nowatorskie rozwiązania wykorzystujące technologię Internetu Rzeczy pozwalają wykorzystać potencjał technologii w budowie Inteligentnych Miast. Doskonałym przykładem takiego rozwiązania jest system zdalnego odczytu parametrów wodomierzy, który budujemy dla Miejskiego Przedsiębiorstwa Wodociągów i Kanalizacji we Wrocławiu. W Piasecznie rozbudowaliśmy system inteligentnego zarządzania miejscami parkingowymi, a inne tego typu realizacje w kilku miastach w Polsce są przed nami.

Dbałość o środowisko, społeczeństwo i ład korporacyjny są niezwykle istotne dla Emitel. W naszej strategii ESG na lata 2021 – 2025 założyliśmy kontynuację działań w odniesieniu do celów zrównoważonego rozwoju UN Global Compact, które konsekwentnie realizujemy. W ostatnim badaniu GRESB (Global Real Estate Sustainability Benchmark), oceniającym działania przedsiębiorstw w zakresie zaangażowania społecznego i zrównoważonego rozwoju, Emitel znalazł się w grupie najlepszych firm spośród 649 uczestniczących w badaniu. Uzyskaliśmy aż 93 punkty i zajęliśmy 5. miejsce w swojej kategorii.

Nie zapominamy o najbardziej potrzebujących. W ubiegłym roku wspólnie z Fundacją Legii Warszawa powołaliśmy do życia Sekcję Stermierki na Wózkach i zostaliśmy jej głównym partnerem. Staramy się angażować w inicjatywy mające na celu wyrównywanie szans kobiet. Dlatego wspieramy drużyny junierek i senierek kobiecego klubu piłkarskiego Diamenty Warszawa.

W tak szybko zmieniającym się otoczeniu stale podnosimy standardy zarządzania kapitałem ludzkim. Ważne jest dla nas oferowanie atrakcyjnych warunków pracy zarówno młodym pracownikom oraz tym z długim stażem pracy. Odpowiadamy na potrzeby pracowników w różnym wieku, patrząc na zarządzanie różnorodnością jako ważny element rozwoju i siły organizacji. Możemy śmiało powiedzieć, że jesteśmy firmą, w której młodość spotyka się z doświadczeniem. Stwarzamy możliwości rozwoju, dbamy o dobrostan i bliską komunikację z pracownikami. Co ważne, nasze działania zostały wyróżnione po raz czwarty przez Top Employers Institute, który przyznał nam tytułu Top Employer Polska 2022. W raporcie Forum Odpowiedzialnego Biznesu ponownie wyróżnione zostały dobre praktyki CSR, które Emitel wdrożył i stale dostosowuje do zmieniających się potrzeb. Zostaliśmy także wyróżnieni przez tygodnik Polityka Srebrnym Listkiem CSR.

W raporcie, który oddajemy do Państwa rąk, przedstawiamy szczegółowo nasze działania, które bardzo zwięźle opisałem powyżej. W ubiegłym roku Emitel był jednym z pionierów przygotowując raport ESG zgodnie z międzynarodowym standardem raportowania GRI. Również tegoroczna edycja raportu oparta jest o dyrektywę Global Reporting Initiative.

**Życzę Państwu przyjemnej lektury!**

**Andrzej J. Kozłowski**  
Prezes Zarządu

### List Prezesa

O Emitel

Zarządzanie  
i ład korporacyjny

Pracownicy

Ochrona środowiska  
i klimatu

Społeczności lokalne

O raporcie

Indeks GRI

List Prezesa

**O Emitel**

Zarządzanie  
i ład korporacyjny

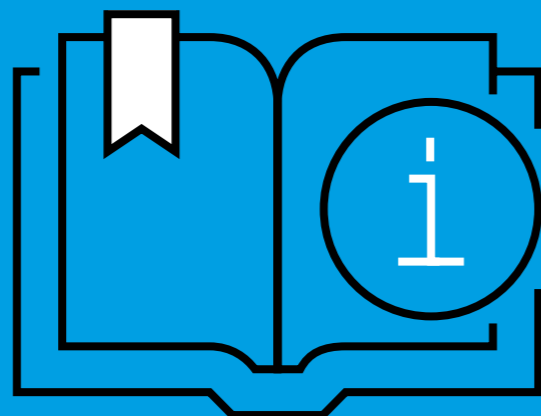
Pracownicy

Ochrona środowiska  
i klimatu

Społeczności lokalne

O raporcie

Indeks GRI



# **O Emitel**

**Jesteśmy największym operatorem  
naziemnej infrastruktury  
radiowo-telewizyjnej.**



## O Emitel



GRI: 3-3

## Podsumowanie 2022 roku

Rok 2022 był dla Emitel rokiem szczególnym pod względem zmian. Od sukcesów biznesowych i planów dalszego rozwoju działalności z nowym właścicielem firmy, po najwyższą osiągniętą dzięki zastosowaniu nowych technologii efektywność energetyczną spółki. Doświadczaliśmy wielu przełomowych momentów w życiu firmy, ale też przystąpiliśmy do sprawdzianu z nowej sytuacji, wywołanej wojną w Ukrainie.

Wydarzenia ostatnich trzech lat zapoczątkowały wiele zmian społeczno-gospodarczych. Digitalizacja biznesu i społeczeństwa gwałtownie przyspieszają, wyprzedzając wcześniejsze prognozy i stawiając przed polskimi firmami kolejne wyzwania. Na to musimy być technologicznie i operacyjnie gotowi.

## Nowy akcjonariusz Emitel S.A.

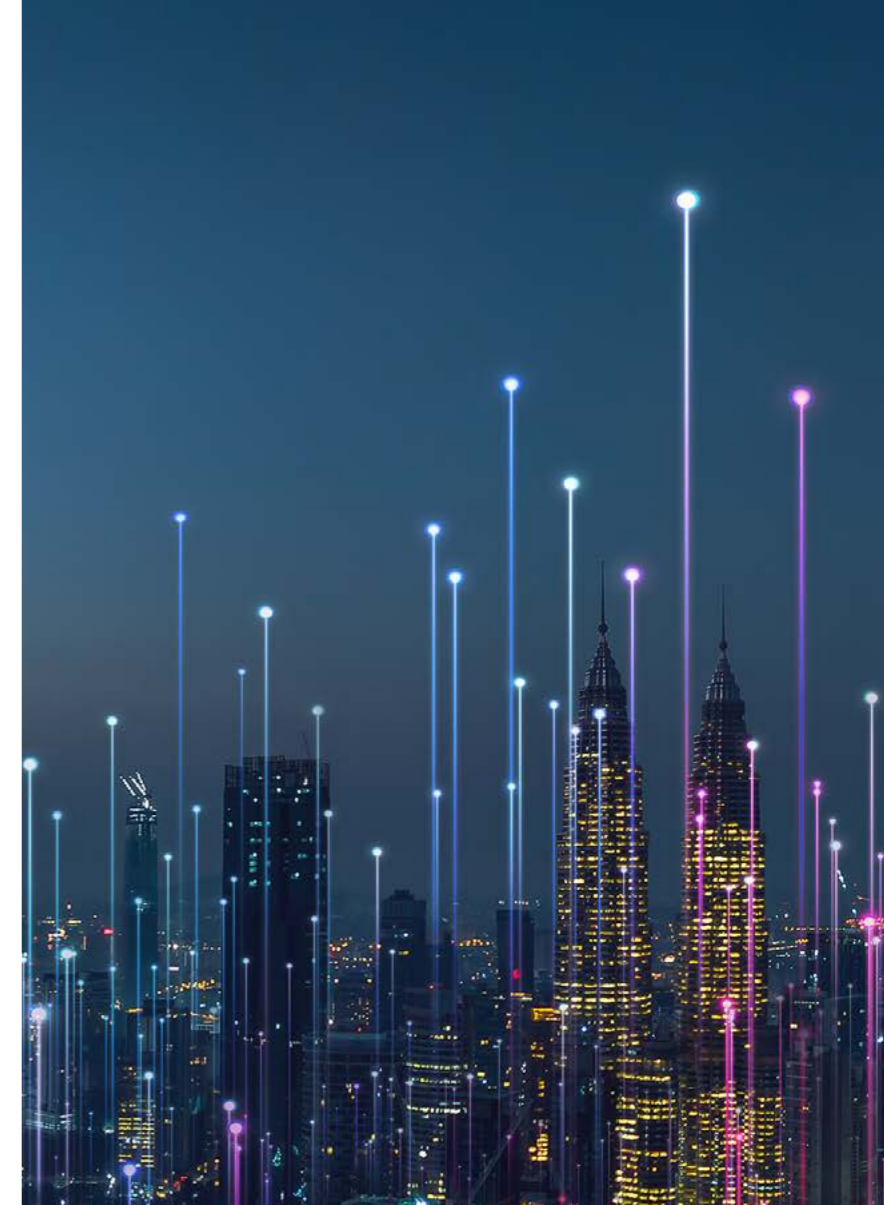
4 stycznia 2022 roku dotychczasowy właściciel Alinda Capital Partners LLC (obecnie Astatine Investment Partners) podpisał wiążącą umowę sprzedaży Emitel S.A. na rzecz Cordiant Digital Infrastructure Limited.

Po uzyskaniu niezbędnych zgód regulacyjnych, na początku listopada Cordiant Digital Infrastructure sfinalizował transakcję, w ramach której przejął 100% udziałów Emitel S.A.

**Cordiant Digital Infrastructure Limited to fundusz inwestujący w infrastrukturę gospodarki cyfrowej – centra danych, sieci światłowodowe oraz obiekty emisyjne i wieże telekomunikacyjne w Europie i Ameryce Północnej.**

Spółka jest notowana na giełdzie papierów wartościowych w Londynie.

Fundusz w swoim portfolio posiada również zakupioną w 2021 roku spółkę České Radiokomunikace, odpowiednika Emitel w Czechach oraz zakupioną na początku 2022 roku platformę centrów danych – Hudson Interxchange, z siedzibą w Nowym Jorku. Klientami Cordiant są globalne firmy ubezpieczeniowe, fundusze emerytalne i firmy zarządzające majątkami osób prywatnych. Cordiant wykorzystuje wiedzę i doświadczenie zespołu ekspertów i menedżerów z branży telekomunikacyjnej oraz specjalistów z obszaru private equity, z dużym doświadczeniem w dziedzinie technologii cyfrowych, zarządzających aktywami o łącznym zaangażowanym kapitale wynoszącym ponad 3 mld USD.



GRI: 2-1, 2-6

## Profil działalności

Jesteśmy największym operatorem naziemnej infrastruktury radiowo-telewizyjnej w Polsce, obejmującej swym zasięgiem 99% kraju. Stale rozwijamy usługi IPTV, VOD i CDN. Zarządzamy infrastrukturą wysokościową, projektujemy i instalujemy nowoczesne systemy łączności bezprzewodowej. Zwiększamy zakres usług dla inteligentnych miast w oparciu o Internet Rzeczy (ang. Internet of Things, w skrócie IoT) i uczestniczymy w przygotowaniach do budowy sieci 5G. Zwiększamy skalę naszej działalności, wykorzystujemy szanse na powiększenie zasięgu nadawania o nowe wieże transmisyjne, dbając przy tym o minimalizowanie ich wpływu na otoczenie. W 2022 roku uruchomiliśmy 40 nowych wież telekomunikacyjnych.

Głównymi klientami Emitel są nadawcy programów telewizyjnych i radiowych, operatorzy telefonii komórkowej, dostawcy Internetu, instytucje państwowe. Wśród niedawno zakończonych projektów znalazło się wdrożenie i obsługa dla jednego z głównych operatorów telekomunikacyjnych usługi streamingowej obejmującej ok. 140 stacji telewizyjnych.

**PONAD 600** OBIEKTÓW NADAWCZYCH

na terenie całego kraju to gęsta sieć naszej infrastruktury



## Kluczowe wyniki:



## Rynek infrastruktury telekomunikacyjnej w Polsce

Według danych PMR rynek telekomunikacyjny w Polsce w 2021 roku osiągnął wartość 41,3 mld zł i stale rośnie. Szacunki na rok 2022 pokazały kontynuację wzrostu do wartości 42,2 mld, a w 2023 roku ma to być 43,5 mld zł. Oznacza to, że rynek telekomunikacyjny jest stabilny i stale się rozwija. Przede wszystkim wzrasta liczba użytkowników telefonii komórkowej i Internetu, częściowo wskutek przejścia z segmentu telefonii stacjonarnej.

**Przewiduje się, że do 2025 roku aż 50% połączeń stacjonarnych na świecie zostanie przeniesionych do sieci bezprzewodowych.**



**PONAD 30** TYSIĘCY

aktywnych czujników wykorzystywanych w IoT

List Prezesa

**O Emitel**

Zarządzanie i ład korporacyjny

Pracownicy

Ochrona środowiska i klimatu

Społeczności lokalne

O raporcie

Indeks GRI

## Model biznesowy i tworzenie wartości

Rozwijamy innowacyjne projekty infrastrukturalne i wzmacniamy odporność spółki na wystąpienie ryzyk zewnętrznych, mogących mieć wpływ na wyniki finansowe. Stabilność, ugruntowana pozycja lidera w świecie naziemnej telewizji cyfrowej i cyfrowego radia pozwala nam inwestować w nowe obszary typu: multimedia, inteligentne miasta, Internet Rzeczy, zaawansowane systemy bezpieczeństwa czy wreszcie nadchodzącą technologię 5G.

### Strategia biznesowa Emitel opiera się na tworzeniu wartości dla akcjonariuszy poprzez:

- umacnianie pozycji lidera NTC i emisji programów radiowych oraz rozwój nowych platform multimedialnych,
- wykorzystanie potencjału rozwoju polskiego rynku infrastruktury telekomunikacyjnej,
- wykorzystanie potencjału Gospodarki 4.0, realizację projektów Smart City,
- utrzymanie wysokiej rentowności i generowanie przepływów pieniężnych,
- poszanowanie zasad zrównoważonego rozwoju i traktowanie zmian otoczenia Emitel jako katalizatora do dalszego wzrostu.

Misją Emitel jest świadczenie wysokiej jakości usług emisji i przesyłu, zapewnianie infrastruktury telekomunikacyjnej oraz rozwiązań na potrzeby rozwoju Gospodarki 4.0 w oparciu o innowacyjne technologie. Budujemy silną kulturę organizacyjną w oparciu o wartości:

**P** JAK POZYTYWNA ENERGIA I ENTUZJAZM W DZIAŁANIU

**P** JAK POSZUKIWANIE PROSTYCH ROZWIĄZAŃ

**P** JAK POCZUCIE PILNOŚCI

**P** JAK POTRZEBA ROZWOJU I CIEKAWOŚĆ ŚWIATA



## Nasze usługi

List Prezesa

O Emitel

Zarządzanie i ład korporacyjny

Pracownicy

Ochrona środowiska i klimatu




Społeczności lokalne

O raporcie

Indeks GRI

Rodzaj usługi	Typ usługi	Opis usługi
 <b>Broadcasting i Multimedia</b>	<b>Telewizja cyfrowa</b>	<b>Telewizja cyfrowa</b> Naziemna telewizja cyfrowa DVB-T2 i DVB-T na MUX-8. To telewizja o dużo lepszej jakości obrazu i dźwięku oraz większej liczbie bezpłatnych kanałów odbieranych naziemnie. To również dodatkowe możliwości takie jak dźwięk przestrzenny, szczegółowy przewodnik po programach (EPG), usługi interaktywne oraz serwisy płatne.
		<b>Dosył sygnałów</b> Posiadamy własną telekomunikacyjną sieć szkieletową. Do poszczególnych lokalizacji zestawiamy łącza tzw. ostatniej mili z siecią szkieletową. Pozwala to na realizację dowolnych połączeń w bardzo krótkim czasie.
	<b>Radiofonia</b>	<b>Emisja naziemna</b> Oferujemy emisję za pomocą pojedynczych nadajników oraz w systemie rezerwy czynnej, biernej i N+1.
		<b>Radiofonia cyfrowa DAB+ (Digital Audio Broadcasting Plus)</b> Standard DAB+ pozwala na emisję najwyższej jakości dźwięku i usług dodatkowych, np. przesyłanie napisów, obrazków i pokazów slajdów, dostęp do przewodnika po programach lub aktualizacji informacji o ruchu drogowym. Możliwe jest również przesyłanie stron internetowych.
		<b>Dosył sygnałów</b> Oferujemy usługi od najprostszyc konfiguracji studio - nadajnik, po rozbudowane sieci dosyłowe.
		<b>Planowanie radiowe</b> To inaczej symulacja pokrycia określonego terenu sygnałem radiowym. Oceniamy, jak silny będzie sygnał i w jakiej odległości od stacji nadawczej będzie dostępny.
	<b>IPTV, HbbTV, OTT, Content Delivery Network</b>	<b>IPTV (Internet Protocol Television)</b> Technika umożliwiająca przesyłanie sygnału TV w sieciach szerokopasmowych opartych na protokole IP.
		<b>HbbTV (Hybrid Broadcast Broadband TV)</b> Telewizja hybrydowa pozwala na wprowadzenie do kanału telewizyjnego interaktywnej aplikacji. W skrócie HbbTV to forma współczesnej telegazety, ale bardziej zaawansowanej. Dzięki temu np. oglądając mecz z wyskakującego z boku okienka dowiemy się, jakie są statystyki naszej ulubionej drużyny czy piłkarza, a jeśli dostawca treści będzie ambitny, będziemy mogli zobaczyć też inne materiały video, obraz z drugiej kamery, powtórkę czy na przykład inny mecz tej samej drużyny.
		<b>OTT (Over The Top)</b> To usługa, która wykorzystuje otwartą sieć internetową, a sygnał TV może być dostarczony przy użyciu dowolnego typu łącza.
		<b>Content Delivery Network</b> CDN to dodatkowe serwery ułatwiające widzom oglądanie treści audiowizualnych, szczególnie przydatne podczas popularnych transmisji np. gdy wielu widzów chce w tym samym momencie oglądać te same treści (filmy, koncerty, mecze) przez Internet.

## Nasze usługi

Rodzaj usługi	Typ usługi	Opis usługi
 <p>Usługi i Infrastruktura Telekomunikacyjna</p>	<b>Budowa i wynajem obiektów</b>	Emitel zarządza obiektami wysokościowymi na potrzeby emisji bezprzewodowej i usług telekomunikacyjnych, na których można umiejscowić dodatkowy sprzęt. W razie potrzeby buduje nowe maszty i wieże nadawcze.
	<b>Wewnętrzne systemy antenowe</b>	To instalacje antenowe do przesyłu sygnałów telefonii komórkowej (GSM, UMTS, LTE) wewnątrz budynków, z których korzystają głównie operatorzy telefonii komórkowej oraz właściciele obiektów handlowych, biurowych, hoteli.
	<b>Transmisja danych</b>	To usługa umożliwiająca połączenie o gwarantowanej przepustowości pomiędzy dwiema wskazanymi lokalizacjami, bez względu na odległość pomiędzy nimi. Oferujemy dwa warianty usługi: - Kanały Ethernetowe – łączy oparte na technologii Ethernet zgodne ze standardem IEEE 802.3 zakończone stykiem Fast Ethernet lub Gigabit Ethernet. - Łącza dzierżawione PDH/SDH - łączy oparte na technologii PDH/SDH zakończone interfejsami E1, E3, STM-1.
 <p>Inteligentne miasta</p>	<b>Smart City</b>	EmiSmart to zakres usług dedykowany rozwiązaniom w inteligentnych miastach. Mogą to być systemy zwiększające bezpieczeństwo czy monitorowanie infrastruktury. Pełny opis oferty znajduje się na stronie internetowej <a href="http://www.emitel.pl/emismart/">www.emitel.pl/emismart/</a>
	<b>Internet Rzeczy</b>	Emitel buduje sieć LPWAN (niskoenergetyczna sieć transmisji danych) w standardzie LoRaWAN, aby wskazane obiekty w przestrzeni miejskiej mogły się ze sobą komunikować, np. czujniki umożliwiające zarządzanie oświetleniem miejskim. IoT zrewolucjonizuje też przemysł i rolnictwo. Umieszczone wszędzie czujniki, połączone z siecią, dostarczą błyskawicznie dane, które dziś wymagają wysłania pracowników w teren.
	<b>System DAS i Small Cell</b>	<p><b>DAS (Distributed Antenna System)</b> To inaczej System Anten Rozproszonych, zwiększających pojemność sieci, której nie można zapewnić w inny sposób. Dzięki nim internet działa szybciej.</p> <p><b>Small Cell</b> To stacje bazowe o małych mocach i zasięgach. Ich zadaniem jest zagęszczenie sieci mobilnych, które muszą nadążyć za rosnącą liczbą użytkowników internetu ściągających coraz więcej danych.</p>
 <p>Bezpieczeństwo</p>	<b>Łączność krytyczna</b>	Z naszych masztów korzystają systemy wspomagające ruch lotniczy, funkcjonowanie sieci energetycznych, lasów państwowych oraz służb ważnych dla funkcjonowania państwa. Oferujemy rozwiązania dla służb ratunkowych np. system TETRA, który umożliwia sterowanie połączeniami tak, aby dany koordynator mógł zawsze połączyć się z wybraną osobą lub zespołem.
	<b>Monitoring</b>	Dzięki wysokościowym obiektom zlokalizowanym na terenie całego kraju, Emitel może prowadzić dalekosiężną obserwację terenu. Innym rodzajem usług są kamery widokowe, czyli EmiKam, które pozwalają na realizację bezpośrednich transmisji wideo z dowolnego miejsca w Polsce.

List Prezesa

O Emitel

Zarządzanie i ład korporacyjny

Pracownicy

Ochrona środowiska i klimatu

Społeczności lokalne

O raporcie

Indeks GRI

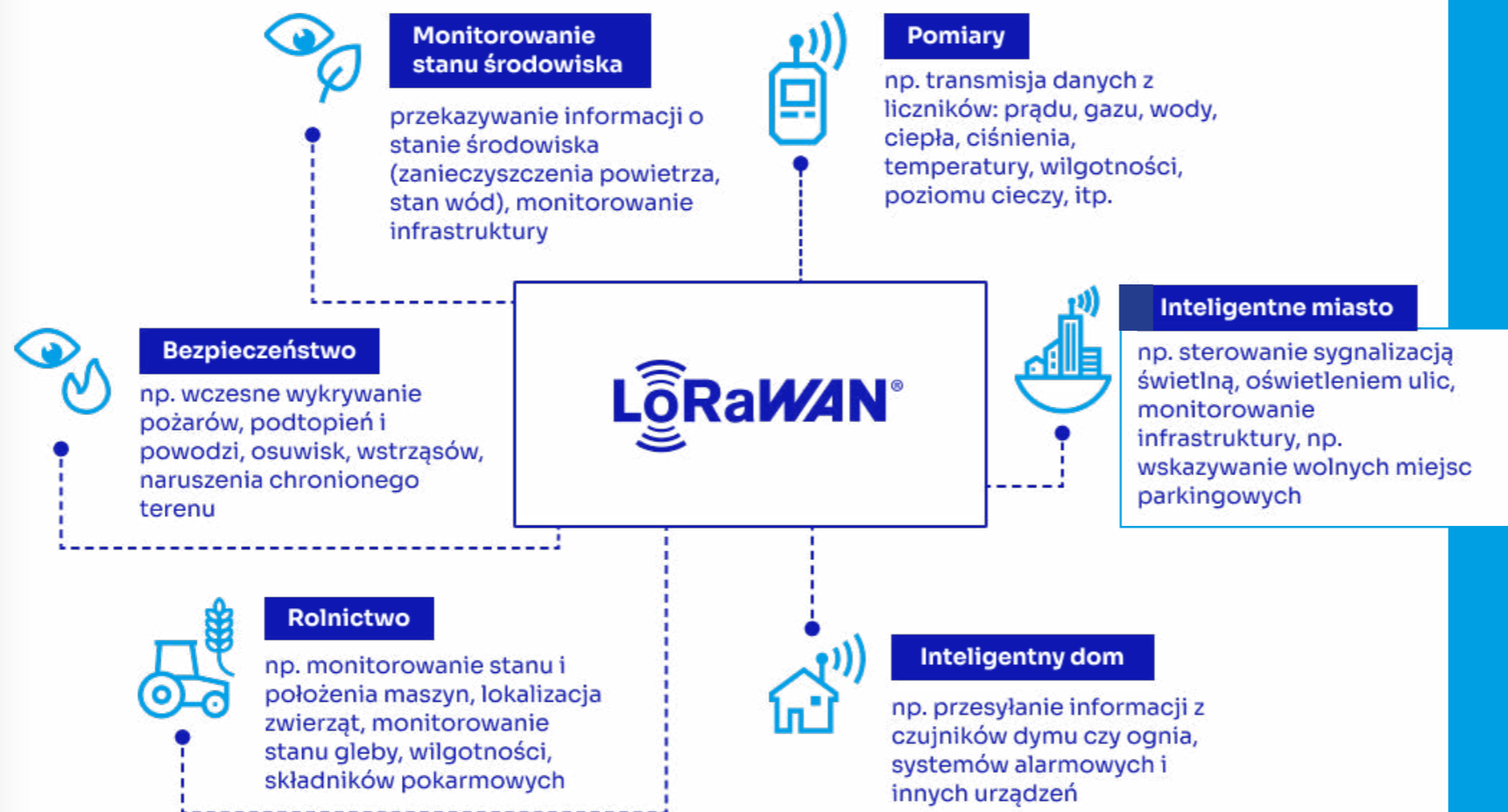




Smart City, Emitel



## Rozwiązania dla inteligentnych miast



GRI: 3-3

## Bezpieczeństwo sieci telekomunikacyjnych

Sieci telekomunikacyjne są elementem infrastruktury krytycznej. W sytuacjach kryzysowych, jak konflikt zbrojny lub cyberatak, sieci teleinformatyczne muszą być bezpieczne. W przypadku braku energii elektrycznej niezbędne są mobilne generatory. Nasze najważniejsze obiekty są wyposażone w UPSy i mają zapewnione paliwo do generatorów, które wystarczy na 48 lub 72 godzin.

**Wdrożyliśmy procedury zarządzania bezpieczeństwem informacji, zrobiliśmy przegląd najlepszych praktyk rynkowych i zastosowaliśmy wybrane z nich.**

Posiadamy opracowany plan ciągłości działania na wypadek katastrof, sytuacji kryzysowych, zgodny z normami ISO 22301 oraz 27001. Od 2014 roku współpracujemy ze spółką z Ukrainy, która świadczy usługi w podobnym zakresie jak Emitel. Dzięki temu zdobyliśmy wiedzę, jak zapewnić bezpieczeństwo sieci w warunkach wojennych. Ostatnim kluczowym elementem są ludzie - stawiamy na budowanie świadomości, szkolenia i odpowiednie przygotowanie do działania w sytuacjach kryzysowych.



## Zakończenie procesu refarmingu pasma 700 MHz

W czerwcu 2022 roku zakończyliśmy z sukcesem najbardziej złożony i wymagający projekt w historii Emitel. Był to refarming pasma 700 MHz i zmiana standardu nadawania naziemnej telewizji cyfrowej. Operacja polegała na przeniesieniu multipleksów telewizji naziemnej z częstotliwości 694–790 MHz do niższego zakresu 470–694 MHz. Pasma 700 MHz ma być przeznaczone na potrzeby budowy sieci mobilnej piątej generacji.

Przygotowania do tego procesu rozpoczęliśmy w 2018 roku, a pierwszy etap przełączania częstotliwości został wykonany w marcu 2020 roku. Zmianie częstotliwości nadawania towarzyszyło przejście na nowy, bardziej efektywny standard emisji DVB-T2/HEVC, który zapewnia lepszą jakość obrazu i dźwięku.

## Telewizja hybrydowa Emitel

Jak działa telewizja hybrydowa Emitel (HbbTV) można sprawdzić na MUX-8 na kanale 99. Na portalu prezentujemy EPG, czyli przewodnik po programach telewizyjnych, prognozę pogody, newsy z rozgłośni radiowych. Emitel stale rozwija serwisy HbbTV, w tym własną aplikację, która została odświeżona w grudniu 2021 roku. Na kanale 98 MUX-8 widzowie mogą znaleźć kanały radiowe w aplikacji EmiRadio.

### Refarming w liczbach:

**300**

zaangażowanych ekspertów

**130 000**

roboczogodzin

**1000**

dokumentów technicznych

**140**

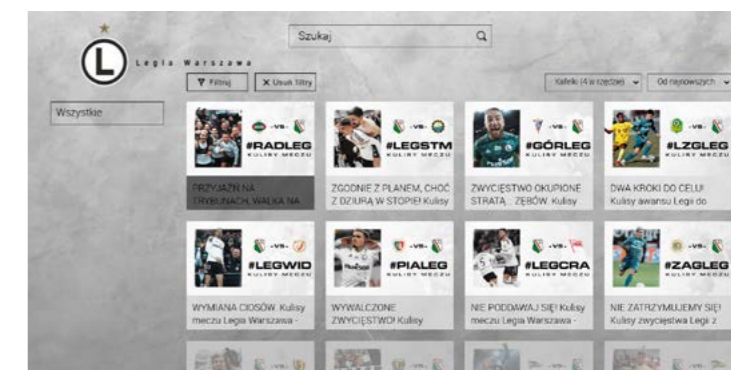
uzyskanych pozwoleń administracyjnych

**319**

zainstalowanych nadajników DVB-T2

**95**

zainstalowanych nowych systemów antenowych



## Nasze partnerstwa

- Atlantic Council
- Amerykańska Izba Handlowa w Polsce
- Broadcast Networks Europe
- LoRa Alliance
- Polska Izba Informatyki i Telekomunikacji
- Polska Izba Komunikacji Elektronicznej
- Krajowa Izba Gospodarcza Elektroniki i Telekomunikacji
- Polska Izba Radiodfuzji Cyfrowej
- Fundacja Wspierania Rozwoju Radiokomunikacji i Technik Multimedialnych

List Prezesa

O Emitel

Zarządzanie i ład korporacyjny

Pracownicy

Ochrona środowiska i klimatu

Społeczności lokalne

O raporcie

Indeks GRI

## Nagrody i wyróżnienia w 2022 roku



**Certyfikat „Top Employer”** w ramach projektu organizowanego przez Top Employers Institute.

Prezes Zarządu Emitel Andrzej Kozłowski na liście 25 najlepszych menedżerów w Polsce według miesięcznika **„Home & Market”**. To drugie wyróżnienie Prezesa Kozłowskiego w tym plebiscycie.



**Srebrny Listek CSR tygodnika „POLITYKA”**, firmy doradczej Deloitte oraz Forum Odpowiedzialnego Biznesu, przyznawany przedsiębiorstwom, które deklarują uwzględnianie większości kluczowych rozwiązań z zakresu zrównoważonego rozwoju, wdrażają najwyższej jakości rozwiązania oraz ujawniają informacje dotyczące ich działalności.



**Ranking Odpowiedzialnych Firm** - Emitel znalazł się w czołowej na 7. pozycji, zdobywając 86 punktów na 100 możliwych do uzyskania. To najwyższe miejsce spółki w historii rankingu i awans w porównaniu z 2021 rokiem o 8 miejsc.



**Globalne badanie GRESB 2022**, w którym Emitel zdobył rekordową liczbę 93 punktów na 100 i otrzymał wyróżnienie 4 gwiazdki. Spółka zajęła 5. miejsce w swojej kategorii i znalazła się wśród 132 najlepszych firm na 649 uczestniczących w badaniu.



**Nagroda w Konkursie Smart City Awards** w kategorii Smart City Solutions za system zdalnego odczytywania parametrów z wodomierzy dla Miejskiego Przedsiębiorstwa Wodociągów i Kanalizacji we Wrocławiu.



**Certyfikat Trusted Partner Network (TPN)**, ogólnobranżowej inicjatywy ochrony treści filmowych i telewizyjnych, który stanowi potwierdzenie bezpieczeństwa informacji dla sektora audio-video.



List Prezesa

O Emitel

**Zarządzanie i łańcuch korporacyjny**

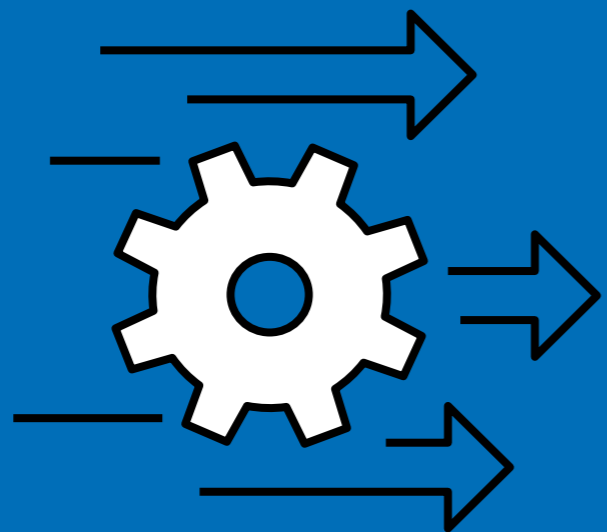
Pracownicy

Ochrona środowiska i klimatu

Społeczności lokalne

O raporcie

Indeks GRI



# Zarządzanie i łańcuch korporacyjny

System kontroli i procedur, zapewniający efektywne zarządzanie spółką, gwarantuje wysoką jakość naszych usług.



**GRI: 3-3**

## Kultura naszej pracy

W Emitel obowiązuje system zarządzania w oparciu o procedury, procesy wewnętrzne, monitoring i audyty. Kładziemy nacisk na profesjonalizm i etykę w działaniu, najwyższą jakość usług, transparentne relacje z akcjonariuszami i klientami. Stale monitorujemy ryzyka mające wpływ na naszą spółkę i na świadczone usługi. Dzięki temu jesteśmy skuteczni w działaniu, budujemy zaufanie do firmy i tworzymy wartość dla interesariuszy.


**GRI: 2-9, 2-10, 2-11, 2-12, 2-13, 2-18**

## Struktura zarządzania

Do organów Emitel S.A. należą Walne Zgromadzenie, Zarząd i Rada Nadzorcza. Statut spółki umożliwia powołanie Zarządu w składzie od 1 do 5 członków. Zarząd lub jego członkowie są powoływani przez Radę Nadzorczą na 5-letnią, indywidualną kadencję. Głównym zadaniem Zarządu jest prowadzenie spraw spółki zgodnie z Regulaminem i reprezentowanie Emitel na zewnątrz. Zarząd określa cele krótko- i długoterminowe, strategię biznesową oraz spr-

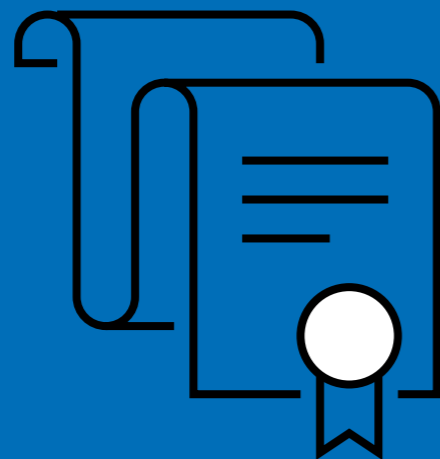
wuje nadzór nad realizacją Polityki ESG 2021-2025. Z kolei w skład Rady Nadzorczej wchodzi od 3 do 6 członków powoływanych i odwoływanych uchwałą Walnego Zgromadzenia na 5-letnią, indywidualną kadencję. Rolą Rady Nadzorczej jest m.in. monitorowanie pracy Zarządu i wyników spółki, w szczególności ocena sprawozdania finansowego, zatwierdzanie biznesplanu i budżetu na każdy rok obrotowy. W ramach Rady Nadzorczej działa Komitet Audytu.

**GRI: 2-24**

## Zintegrowany system zarządzania

W Emitel posiadamy certyfikowany zintegrowany system zarządzania, na który składają się system zarządzania ciągłością działania oraz system zarządzania bezpieczeństwem informacji zgodny z wymogami norm ISO 22301:2019 i ISO/IEC 27001:2013. System polega na wdrożeniu odpowiednich mechanizmów zarządzania, klasyfikacji i postępowania z aktywami informacyjnymi. W Emitel obowiązują takie polityki, jak:

- Polityka ESG 2021-2025
- Polityka Systemu Zarządzania Środowiskowego
- Polityka Wynagrodzeń
- Polityka Antykorupcyjna.



## Rada Nadzorcza Emitel S.A.

Ze względu na zmianę właścicielską i przejęcie 100% udziałów Emitel S.A. przez Cordiant Digital Infrastructure Limited, zmianom uległ również skład Rady Nadzorczej.

### Skład Rady Nadzorczej na dzień 31.12.2022 roku:

- **Steven Marshall,**  
Członek Rady Nadzorczej
- **Mark Tiner,**  
Członek Rady Nadzorczej
- **David Kippen,**  
Członek Rady Nadzorczej
- **Kevin Moroney,**  
Członek Rady Nadzorczej.

Wybór członków Zarządu oraz Rady Nadzorczej odbył się na podstawie analizy i oceny kwalifikacji zawodowych, których celem jest wyłonienie najlepszych kandydatów.

## Zarząd Emitel S.A.

3 stycznia 2022 roku Rada Nadzorcza Emitel S.A. powołała w skład Zarządu Macieja Pilipczuka, który odpowiada za obszar finansów w roli Dyrektora Finansowego. Na koniec 2022 roku Zarząd pracował w następującym składzie:

### Andrzej J. Kozłowski

Prezes Zarządu, Dyrektor Generalny



### Maciej Staszak

Wiceprezes Zarządu, Dyrektor Sprzedaży



### Jerzy Godek

Członek Zarządu, Dyrektor Pionu Techniki



### Maciej Pilipczuk

Członek Zarządu, Dyrektor Finansowy



List Prezesa

O Emitel

### Zarządzanie i ład korporacyjny

Pracownicy

Ochrona środowiska i klimatu

Społeczności lokalne

O raporcie

Indeks GRI

**GRI: 2-6**

## Odpowiedzialny łańcuch dostaw

Realizując działalność biznesową współpracujemy z wieloma kontrahentami, którzy dostarczają swoje produkty i usługi. Kierujemy się zasadą, aby proces zakupowy przebiegał w sposób konkurencyjny, bezstronny i niedyskryminacyjny. Wśród dostawców technologicznych przeważają producenci zagraniczni, głównie z obszaru Unii Europejskiej, którzy zapewniają takie produkty jak m.in. anteny, nadajniki, systemy chłodzenia. Pozostałe zadania zlecamy podwykonawcom krajowym. Jeżeli jest to możliwe, preferujemy długoterminowe kontrakty ramowe. Warunki współpracy określa "Procedura dotycząca dokonywania zakupów i wyboru dostawców", a Biuro Zakupów koordynuje proces wyboru dostawców. Od 2022 roku posiadamy wdrożoną elektroniczną platformę zakupową. W następnym kroku planowana jest jej rozbudowa o kwestionariusze ESG. W ramach procesu wyboru obowiązkowo uwzględniamy aspekty środowiskowe i dotyczące bezpieczeństwa informacji. Zawierane umowy zawierają klauzule antykorupcyjne oraz sankcyjne.


**GRI: 2-12, 2-18, 2-25**

## Zarządzanie ryzykiem i audyt wewnętrzny

Biuro Audytu Wewnętrznego w Emitel podlega funkcjonalnie pod Radę Nadzorczą spółki oraz administracyjnie pod Prezesa Zarządu / Dyrektora Generalnego. Pozwala to zachować niezależność audytorów, którzy mogą objąć audytem każdy obszar funkcjonowania spółki.

Biuro Audytu Wewnętrznego odpowiada za dostarczanie rekomendacji rozwiązań i standardów w celu minimalizowania ryzyka, poprawy skuteczności systemu kontroli wewnętrznej oraz zwiększenia wydajności procesów biznesowych. Biuro stosuje międzynarodowe standardy audytu wewnętrznego oraz zasady etyki zawodowej określone przez Instytut Auditorów Wewnętrznych (IIA) – najstarszą i największą organizację zrzeszającą audytorów wewnętrznych na świecie. Dodatkowo każda jednostka organizacyjna w strukturze Emitel posiada własne systemy i procedury zarządzania ryzykiem dla prowadzonych w danym obszarze projektów.

### Zidentyfikowane istotne kategorie ryzyka:

- ryzyka z zakresu organizacji i zarządzania
- ryzyka operacyjne
- ryzyka strategiczne
- ryzyka finansowe
- ryzyka prawne i regulacyjne
- ryzyka informatyczne
- ryzyka bezpieczeństwa fizycznego
- ryzyka zewnętrzne.

## System zarządzania ryzykiem

Stosujemy Koncepcję Zarządzania Ryzykiem przygotowaną w oparciu o metodykę rekomendowaną przez Committee of Sponsoring Organisations (COSO) i Committee of Chief Risk Officers (CCRO) oraz standardy międzynarodowych organizacji IRM/AIRMIC.

### Metoda COSO polega na oszacowaniu ryzyka w dwóch wymiarach:

#### Wpływ:

rozmiar skutków zdarzenia powodującego zmaterializowanie się ryzyka, jeśli nie zadziałają mechanizmy kontrolne i inne działania podejmowane w celu zarządzania tym ryzykiem.

#### Prawdopodobieństwo:

częstotliwość wystąpienia danego zjawiska w określonym horyzoncie czasowym. Odpowiada na pytanie, jak często i w jakim horyzoncie czasowym możemy spodziewać się materializacji danego ryzyka.

GRI: 3-3, 2-25

## Zarządzanie ryzykiem ESG

Ryzyka z obszaru ESG stanowią element całego systemu zarządzania ryzykiem. Są one związane z naszą działalnością bezpośrednio, gdy mamy na nie wpływ, oraz pośrednio, w ramach łańcucha dostaw. W Emitel w ramach Polityki ESG 2021-2025 wdrożyliśmy procedury należytej staranności w odniesieniu do zdarzeń, które mogą mieć negatywny wpływ na czynniki ESG.

GRI: 3-3, 2-12, 2-13, 2-17, 2-23, 2-24

## Polityka ESG 2021-2025

Zrównoważony rozwój ma coraz większe znaczenie, szczególnie dla globalnych funduszy inwestycyjnych. Jako spółka, w której w 2022 roku zmienił się właściciel, z własnego doświadczenia wiemy, że fakt posiadania strategii ESG i zarządzania tymi obszarami ma duże znaczenie przy podejmowaniu decyzji o tym, w jakiej spółce ulokować kapitał. Polityka ESG 2021-2025 obowiązuje w Emitel od sierpnia 2021 roku. Jest to dokument strategiczny, w którym zdefiniowaliśmy istotne obszary naszego wpływu, cele wskazujące kierunki naszych działań i mierniki. Polityka ESG zawiera listę kontrolną działań do pięciu celów głównych, do których wykonania do 2025 roku się zobowiązaliśmy.

Nad realizacją Polityki ESG czuwa Zarząd Emitel, postępy z realizacji celów raportowane są kwartalnie. Pracownicy i współpracownicy są współodpowiedzialni za realizację przyjętych celów ESG, w ramach swoich kompetencji. Szczegółowy postęp realizacji został przedstawiony w niniejszym raporcie przy poszczególnych tematach.

### Badanie GRESB

Dbałość o ład korporacyjny, środowisko naturalne i społeczeństwo są częścią DNA naszej firmy. Świadczą o tym wysokie miejsca Emitel w ubiegłorocznych rankingach m.in. 5. pozycja spółki w swojej kategorii w badaniu GRESB. Jest to badanie o zasięgu globalnym prowadzone przez niezależną organizację non-profit. W 2022 roku zdobyliśmy najwyższą do tej pory liczbę aż 93 punktów na 100 możliwych.





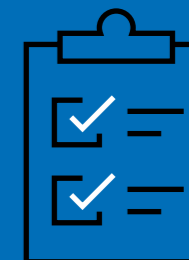
**GRI: 3-3**

## Etyka i Compliance

Kodeks Postępowania i Etyki odzwierciedla naszą kulturę organizacyjną, w której budowa zaufania do spółki i jej reputacji jest kluczowa. Kodeks stanowi zbiór zasad i wartości, które są drogowskazem dla wyboru właściwego zachowania. Te wartości to: zaufanie, otwartość, praca zespołowa, profesjonalizm oraz duma z tego, jak prowadzimy działalność biznesową. Kodeks podlega regularnym przeglądom i w razie potrzeby jest aktualizowany.

### Cele Kodeksu Postępowania i Etyki:

- promowanie uczciwego, sprawiedliwego i etycznego postępowania, w tym etyczne prowadzenie relacji biznesowych i radzenie sobie z faktycznymi lub potencjalnymi konfliktami interesów w kontekście relacji osobistych i zawodowych,
- promowanie ujawniania informacji w raportach i dokumentach opracowywanych dla naszych inwestorów w sposób pełny, uczciwy, dokładny, terminowy i zrozumiały,
- promowanie przestrzegania obowiązujących przepisów, zasad i regulacji,
- promowanie niezwłocznego zgłaszania do odpowiednich osób naruszeń Kodeksu,
- promowanie odpowiedzialności za przestrzeganie Kodeksu.



Wszyscy pracownicy i współpracownicy są zobowiązani do przestrzegania Kodeksu, a kierownictwo jest odpowiedzialne za zapewnienie znajomości jego treści i budowanie kultury organizacyjnej opartej na komunikacji wewnętrznej nakierowanej na zasady etyki.

### Klienci

pozyskanie i utrzymanie klientów, oferowanie produktów i usług, które są etyczne pod kątem ceny, jakości, bezpieczeństwa i wpływu środowiskowego.

### Inwestorzy

ochrona inwestycji spółki oraz wypracowanie wyższego zwrotu dla inwestorów zgodnie z wartościami Emitel.

### Pracownicy

przestrzeganie praw człowieka, zapewnienie bezpiecznego miejsca pracy i konkurencyjnych warunków zatrudnienia, promowanie rozwoju talentów oraz równych szans.

# 5

**obszarów odpowiedzialności etycznej:**

### Osoby, z którymi mamy relacje biznesowe

budowanie korzystnych dla obu stron, zgodnych z zasadami etyki relacji z wykonawcami, dostawcami, partnerami joint venture.

### Społeczności

przestrzeganie przepisów prawa lokalnego i praw człowieka, należyte uwzględnienie kwestii zdrowia, bezpieczeństwa i ochrony środowiska, zgodnie z zasadami zrównoważonego rozwoju.

List Prezesa

O Emitel

### Zarządzanie i ład korporacyjny

Pracownicy

Ochrona środowiska i klimatu

Społeczności lokalne

O raporcie

Indeks GRI

## Polityka zgodności

Oprócz Kodeksu Postępowania i Etyki, w Emitel obowiązują polityki zgodności (compliance), które określają obowiązek przestrzegania wymagań prawnych i dotyczą wszystkich pracowników. Regulacje wewnętrzne i polityki sektorowe tworzą razem politykę compliance Emitel. Jednym z elementów jej działania w spółce jest prowadzenie działań edukacyjnych dla pracowników przez Biuro Prawne i Compliance.

**GRI: 2-16, 2-26**

## Zgłaszanie naruszeń

Naruszeniem prawa lub zasad etyki jest działanie lub zaniechanie działania w wielu obszarach, bezpośrednio związanych z naszą działalnością biznesową (m.in. zamówienia publiczne, bezpieczeństwo sieci, ochrona prywatności i danych osobowych), jak również pośrednio, np. ochrona środowiska, zdrowie publiczne, dobrostan zwierząt. Dlatego kluczowa jest świadomość pracowników, jakie działanie lub zachowanie może stanowić naruszenie.

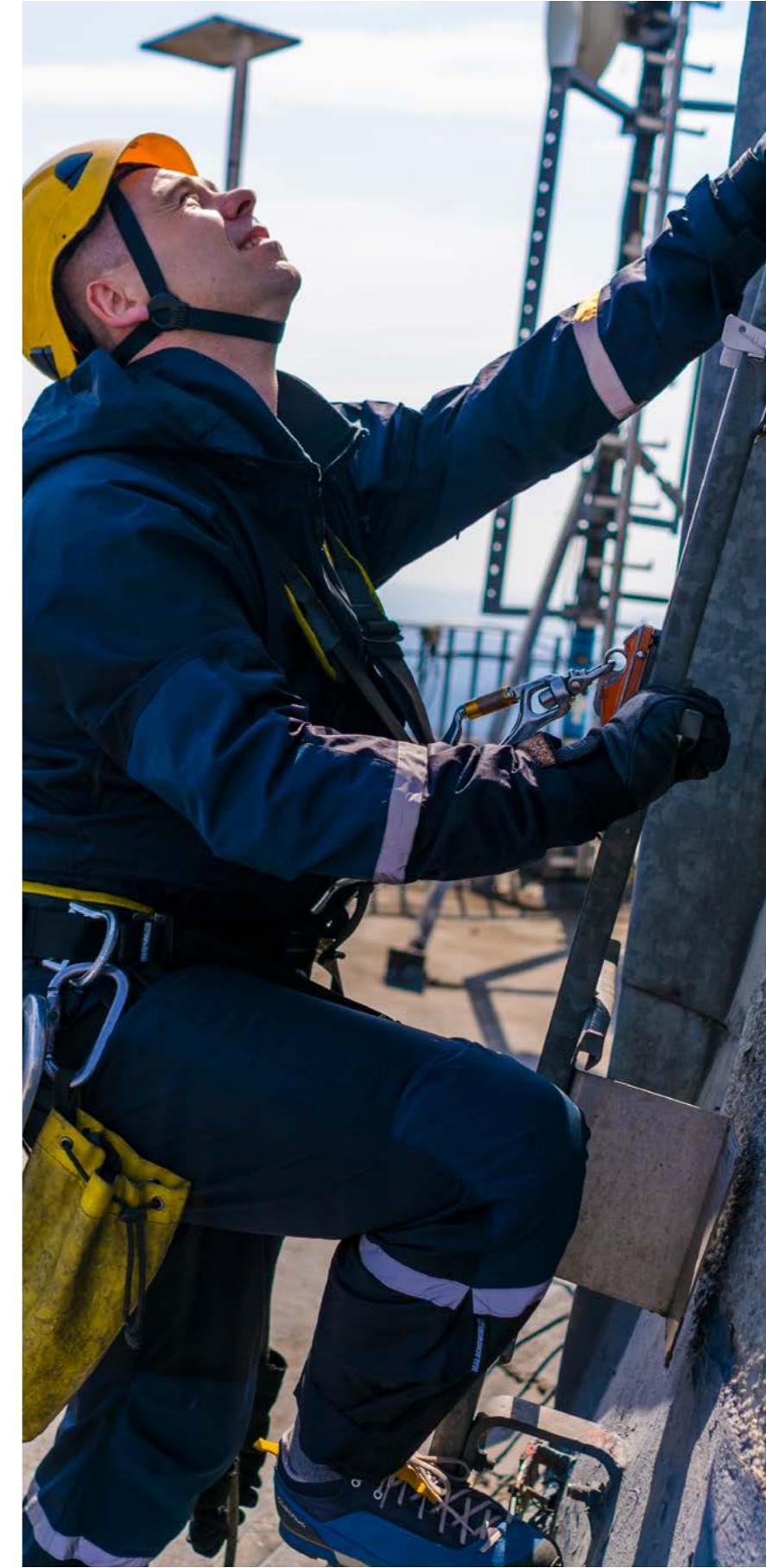
Zgłaszanie informacji o naruszeniach Kodeksu Postępowania i Etyki oraz przepisów lub sytuacji, które takie naruszenie mogą stanowić, jest obowiązkiem każdego pracownika i współpracownika w Emitel. Szczegółowo procedury w tym zakresie reguluje "Regulamin zgłoszeń wewnętrznych dotyczących naruszeń prawa w Emitel S.A."

W razie wątpliwości, czy sytuacja, o której pracownicy mają wiedzę lub byli jej świadkami, stanowi naruszenie, mogą oni zwrócić się z pytaniem do Biura Prawnego i Compliance. Obowiązek zgłoszenia do Biura dotyczy podejrzeń, że doszło do jakiegokolwiek naruszenia zapisów Kodeksu, przepisów i regulacji prawnych lub zagrożenia życia, zdrowia czy bezpieczeństwa ludzi.



**Zgłoszenia można dokonać listownie na adres Biura Prawnego i Compliance lub wysłać e-mail na adres [compliance@emitel.pl](mailto:compliance@emitel.pl).**

Zgłoszenia rozpatrywane są kolegiально, w oparciu o przejrzyste procedury i z zapewnieniem obiektywizmu przez Dyrektora Biura Prawnego i Compliance, Dyrektora Biura HR oraz Dyrektora Biura Audytu lub osoby przez nich upoważnione. Wyniki przekazywane są do Zarządu i Rady Nadzorczej oraz osoby zgłaszającej, która podlega ochronie przed ewentualnym odwetem za ujawnienie informacji o naruszeniu przepisów lub zasad etycznych. W trakcie działań następczych obowiązuje zasada bezstronności i obiektywizmu.



**GRI: 2-15, 205-3**

## Polityka antykorupcyjna

Zasady regulujące postępowanie w tym obszarze określa Polityka Antykorupcyjna, która opiera się na przepisach polskiego prawa oraz na dyrektywie Parlamentu Europejskiego i Rady (UE) 2019/1937 z 23 października 2019 roku w sprawie ochrony osób zgłaszających naruszenia prawa Unii (tzw. ochrona sygnalistów). Polityka obowiązuje wszystkich pracowników i współpracowników, osoby zatrudnione na umowach cywilnoprawnych i prowadzące działalność gospodarczą.

### Na wewnętrzne procedury w tym obszarze składają się:

- **deklaracja antykorupcyjna** - wszyscy pracownicy są zobowiązani do podpisania deklaracji
- **szkolenia** - w terminie 7 dni od rozpoczęcia pracy każdy pracownik i współpracownik musi zapoznać się z dokumentem i odbyć szkolenie
- **umowne klauzule antykorupcyjne** - znajdują się we wszelkich zawieranych przez spółkę umowach
- **wytyczne dotyczące otrzymywania prezentów** - zabronione jest otrzymywanie prezentów o wartości powyżej 200 zł

**GRI: 2-15**

## Konflikt interesów

Definicje i procedury związane z zarządzaniem konfliktami interesów określa Kodeks Postępowania i Etyki. Działania, które mogłyby spowodować powstanie konfliktu interesów, to między innymi:

- Prowadzenie interesów w imieniu spółki z członkiem rodziny pracownika lub z organizacją, z którą jest powiązany pracownik lub członek jego rodziny, bez uzyskania wcześniejszej zgody na taką współpracę.
- Pełnienie funkcji doradczej, konsultacyjnej, technicznej lub kierowniczej w jakiegokolwiek nie stowarzyszonej organizacji, która prowadzi interesy ze spółką lub jest jej konkurentem, bez uzyskania wcześniejszej zgody.

Ponadto dyrektorzy spółki przed dołączeniem do Zarządu lub ciała doradczego powinni zgłosić informację o wszelkich innych podmiotach, z którymi są związani, w celu przeprowadzenia analizy pod kątem ryzyka ujawniania informacji lub wystąpienia konfliktu interesów.

**W 2022 roku nie miały miejsca przypadki konfliktu interesów ani przypadki korupcji.**

- **zapobieganie tworzeniu “funduszy korupcyjnych”** - zabronione jest wręczanie prezentów o wartości powyżej 200 zł
- **zasady postępowania w przypadku otrzymania propozycji korupcyjnej** - zgłoszenie można dokonać na adres [compliance@emitel.pl](mailto:compliance@emitel.pl) lub bezpośrednio szefowi Biura
- **zasady postępowania w przypadku zgłoszenia nadużycia** - zasady odnoszące się do prowadzenia czynności wyjaśniających i wyniku postępowania.



List Prezesa

O Emitel

### Zarządzanie i ład korporacyjny

Pracownicy

Ochrona środowiska i klimatu

Społeczności lokalne

O raporcie

Indeks GRI

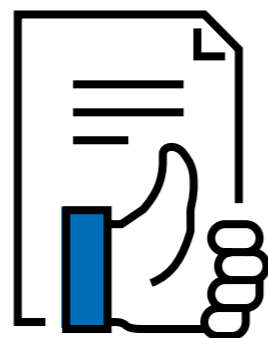
**GRI: 2-27, 206-1, 406-1, 407-1, 408-1, 409-1, 415-1, 418-1, 419-1**

## Zgodność z regulacjami

Obowiązkiem firmy Emitel, jej pracowników i współpracowników jest przestrzeganie przepisów prawa i regulacji wynikających z dokumentów wewnętrznych.

W raportowanym okresie nie zostały wszczęte postępowania przed organami administracji publicznej związane z naruszeniem przepisów dotyczących kwestii pracowniczych, działań antykonkurencyjnych, ochrony środowiska, BHP, praw człowieka lub pracy przymusowej, korupcji, jak również jakości usług i produktów. Nie miały miejsca przejawy dyskryminacji.

Spółka nie wspierała partii politycznych, polityków ani instytucji o podobnym charakterze. Nie miały miejsca postępowania sądowe ani administracyjne dotyczące zachowań naruszających swobodę konkurencji lub przepisów antymonopolowych, w których Emitel występowałby jako uczestnik postępowania. Nie zostały wydane decyzje lub wyroki, w tym nie zostały wniesione pozwy ani nałożone kary na spółkę w związku z naruszeniem praw człowieka. Nie miały miejsca skargi dotyczące naruszenia prywatności klientów ani utraty danych.



**GRI: 417-1**

Działalność biznesowa Emitel wypełnia wszystkie zobowiązania prawne dotyczące usług i sieci telekomunikacyjnych i ich bezpieczeństwa. Wypełniamy obowiązki znakowania produktów i usług oraz udzielania informacji na ich temat.

Podlegamy również ustawom, które dotyczą prawa budowlanego, ochrony środowiska i zamówień publicznych.

- Ustawa o wspieraniu rozwoju usług i sieci telekomunikacyjnych
- Prawo telekomunikacyjne
- Ustawa o krajowym systemie cyberbezpieczeństwa
- Rozporządzenie Ministra Cyfryzacji w sprawie urządzeń radiowych nadawczych lub nadawczo-odbiorczych, które mogą być używane bez pozwolenia radiowego



List Prezesa

O Emitel

Zarządzanie  
i ład korporacyjny

**Pracownicy**

Ochrona środowiska  
i klimatu

Spółeczności lokalne

O raporcie

Indeks GRI



# Pracownicy

**Biznes tworzą ludzie. Nas wyróżnia  
otwarta kultura organizacyjna i zgrany  
zespół.**



**GRI: 3-1, 3-2, 3-3**

W 2022 roku postawiliśmy na doskonalenie kultury organizacyjnej Emitel. Usprawniamy komunikację i pracujemy nad budowaniem świadomości zatrudnionych, jakie znaczenie ma kultura organizacyjna w naszej codziennej pracy. Prowadzimy wewnętrzne badania wśród pracowników, które pokazują nam, że kultura, w której funkcjonujemy, jest spójna z celami, jakie chcemy osiągnąć.

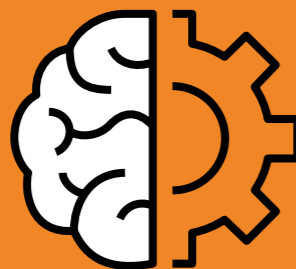


## Realizacja wskaźników ESG 2021-2025:

 w trakcie

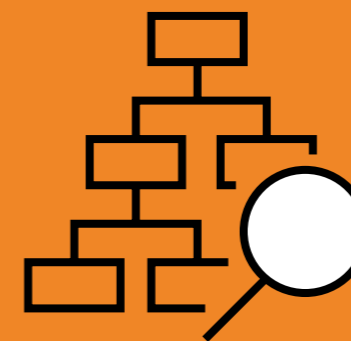
 zakończone

- Opracowanie planów rozwojowych pracowników
- Wdrożenie i realizacja planów rozwojowych
- Wdrożenie wolontariatu pracowniczego w Spółce
- Prowadzenie stałych akcji charytatywnych i wolontariackich – minimum dwie w roku
- Promocja wydarzeń naukowych, kulturalnych i sportowych
- Minimum 1 akcja informacyjno-edukacyjna na kwartał dedykowana bezpieczeństwu i zdrowiu pracowników
- Wprowadzenie systemu monitorowania poziomu absencji zdrowotnej
- Minimum 1 wewnętrzna kampania edukacyjna na kwartał dedykowana promocji postaw w zakresie polityki równych szans
- Współpraca z podmiotami zewnętrznymi – minimum dwie wspólne inicjatywy rocznie
- Monitoring i wyrównywanie wynagrodzeń kobiet i mężczyzn na porównywalnych stanowiskach
- Wprowadzenie inicjatyw wspierających równość szans w ramach wewnętrznego rynku pracy – minimum 1 inicjatywa w roku



### Inicjatywy:

- Uruchomienie wolontariatu pracowniczego w Poznaniu
- Wdrożenie platformy benefitowej Motivizer
- Platforma e-booków i audiobooków Legimi
- Wdrożenie mentoringu
- Wsparcie projektu Mapa Karier
- Współpraca z organizacją studencką IAESTE



### Następne kroki:

- Rozwinięcie programu wolontariatu pracowniczego
- Rozwój kultury organizacyjnej w kierunku kultury feedbacku
- Wdrożenie badania kompetencji i rozmowy rozwojowej
- Wdrożenie elementów coachingu
- Rozwinięcie współpracy ze szkołami i uczelniami

**GRI: 2-29**

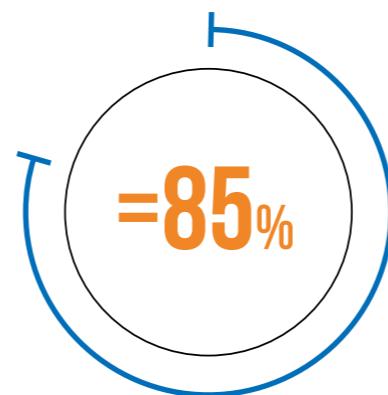
## Kultura naszej pracy

Z doświadczeń spółki czerpiemy impuls do działania. Stawiamy na kulturę pełną otwartości, elastyczności i systematyczności. Ceniemy lojalność i skupiamy się na wyzwaniach wewnątrz naszej organizacji. Doceniamy różnorodność i myślenie długoterminowe. Preferujemy bezpośrednią komunikację i dobry przepływ informacji. W 2022 roku udowodniliśmy, że zmiany to dla nas szansa na rozwój.

**GRI: 2-30**

## Dialog społeczny

Rok 2022 był przełomowy w pracach organizacji związkowych działających w Emitel. W porozumieniu z przedstawicielami związków zawodowych wspólnie podejmowaliśmy decyzje o wzroście wynagrodzeń zasadniczych. Duże znaczenie dla organizacji miał fakt, że w trudnym pod względem sytuacji gospodarczej czasie wyszliśmy naprzeciw oczekiwaniom pracowników. W poprzednim roku zakończyła się kadencja Rady Pracowników i w grudniu w drodze wyborów zostali powołani nowi przedstawiciele. W Emitel nie obowiązuje układ zbiorowy, a umowa społeczna.



## Badanie EmiPuls

Celem realizowanego od wielu lat badania jest regularna weryfikacja oceny satysfakcji pracowników. W ostatnich latach utrzymuje się ona na stałym wysokim poziomie - w 2022 roku wyniosła 85%. Wyniki służą do weryfikacji realizowanych działań, wyciągania wniosków i opracowywania planu działań po otrzymaniu feedbacku od pracowników. Badanie jest w pełni poufne i anonimowe.

**GRI: 2-7, 2-8**

## Zatrudnienie

Zdecydowaną większość stanowią umowy o pracę na czas nieokreślony. Osoby samozatrudnione pełnią funkcję doradców.

Struktura i formy zatrudnienia

	2022			2021		
	Kobiety	Mężczyźni	Łącznie	Kobiety	Mężczyźni	Łącznie
<b>struktura zatrudnienia</b>						
Zatrudnieni na czas określony	3	16	19	9	7	16
Zatrudnieni na czas nieokreślony	68	326	394	68	348	416
<b>Łącznie</b>	<b>71</b>	<b>342</b>	<b>413</b>	<b>77</b>	<b>355</b>	<b>432</b>
<b>formy zatrudnienia</b>						
Pełny etat	69	340	409	75	354	429
Niepełny etat	2	2	4	2	1	3
Zatrudnieni na podstawie umowy zlecenia	4	14	18	2	16	18
Samozatrudnieni	9	31	40	9	32	41

**GRI: 401-1**

Przyjęcia i odejścia pracowników

	Przyjęcia		Odejścia	
	2022	2021	2022	2021
Kobiety	9	7	6	9
Mężczyźni	22	13	16	24
wiek <30	10	8	8	3
wiek 30-50	18	12	9	22
wiek >50	3	0	5	8
Łącznie suma przyjęć/odejść	31	20	22	33

## Rozwój zawodowy

Naszym celem jest stały rozwój i podążanie za trendami na rynku telekomunikacyjnym. Inwestycje w kompetencje i pogłębianie wiedzy realizujemy poprzez szeroką ofertę szkoleń specjalistycznych i rozwojowych w formie warsztatów i webinarów, programy wsparcia kariery czy mentoring.



**GRI: 404-2**

## Programy rozwojowe

### Akademia Liderów

Akademia Liderów to dedykowany menedżerom program z myślą o ich kompetencjach w zakresie zarządzania ludźmi, osiągania wyników w zespole i zdolności przywódczych. W 2022 roku w ramach Akademii zorganizowaliśmy 7 wydarzeń w formie szkoleń i webinarów, w których wzięło udział 107 uczestników.

### EmiTech

To kompleksowy program rozwoju kompetencji zawodowych realizowany w formie specjalistycznych szkoleń wewnętrznych z zakresu: teletransmisji, IP, systemów antenowych, nadajników, energetyki, sumatorów i filtrów, sieci FO oraz systemów nadzoru. W 2022 roku zorganizowaliśmy 38 wydarzeń dla 279 uczestników.

### EmiAcademy

Intranetowa platforma edukacyjna, zawierająca dostęp do szkoleń wewnętrznych i zewnętrznych cieszy się dużym zainteresowaniem. W 2022 roku w ramach EmiAcademy odbyły się 53 wydarzenia on-line aż dla 914 uczestników łącznie.



## Mentoring

Mentoring wynika z naszej kultury organizacyjnej i zapewnia możliwość wykorzystania potencjału pracowników. W Emitel wdrożone zostały dwa programy mentoringowe. Ich celem jest zbudowanie długofalowej relacji osoby z bogatym doświadczeniem i wiedzą, która wspiera w rozwoju osobę młodszą, z krótszym stażem zawodowym. Dzięki temu ma szansę wsparcia w świadomym kształtowaniu ścieżki zawodowej. Jeden z programów mentorin- gowych wspiera proces adaptacji zawodowej do pracy w Emitel i w 2022 roku to wsparcie otrzymało 13 osób. Drugi program dedykowany jest kandydatom i kandydatkom do roli trene- ra wewnętrznego, a skorzystały z niego do tej pory 3 osoby.



## Różnorodność

Wszystkim pracownikom zapewniamy równe szanse i stawiemy na kompetencje w rozwoju zawodowym. Prowadzimy wewnętrzne działania edukacyjne, w ramach których promujemy zasady różnorodności w miejscu pracy. W 2022 roku wdrożyliśmy wartościowanie stanowisk pracy. Wszystkie stanowiska pracy są opisane i sklasyfikowane zgodnie z metodologią MERCER, która umożliwia taryfikację i uporządkowanie stawek w tabeli.

Stale zadajemy sobie pytanie, co jeszcze możemy zrobić, aby wyrównać szanse kobiet na rynku pracy w branży telekomunikacyjnej. Od 2017 roku w firmie obowiązuje “Deklaracja Różnorodności”, która formalizuje gotowość do podejmowania działań na rzecz tworzenia i promocji różnorodności w miejscu pracy. Angażujemy się również w zewnętrzne inicjatywy. Jesteśmy członkiem globalnej inicjatywy 30% Club, promującej wyrównywanie szans kobiet w biznesie. W 2021 roku podpisaliśmy polską wersję Karty Różnorodności - międzynarodowej inicjatywy Komisji

Europejskiej, w ramach której mamy możliwość dzielić się wiedzą i doświadczeniem z innymi krajami. Udział w obu tych inicjatywach stanowi wyraz realizacji naszego zobowiązania do wspierania równości szans w naszym otoczeniu.



**GRI: 405-1**

Skład kadry pracowniczej w podziale na kategorie według płci i wieku

Pracownicy wg kategorii wiekowej	Odsetek pracowników w każdej z kategorii w stosunku do łącznej liczby pracowników			
	2022		2021	
	Kobiety	Mężczyźni	Kobiety	Mężczyźni
<30 lat	2%	3%	2%	3%
30-50 lat	9%	38%	11%	45%
>50 lat	6%	40%	5%	34%

**GRI: 401-3**

W 2022 roku 1 pracownica i 1 pracownik przebywali na urlo- pach rodzicielskich, a 6 pracowników powróciło z urlopów tacierzyńskich.

**GRI: 2-19, 2-20**

## Polityka wynagrodzeń

Polityka wynagrodzeń w Emitel realizowana jest zgod- nie z przepisami prawa. Funkcjonuje w oparciu o zasadę transparentności i równości płacy za wykonaną pracę. W intranecie dostępny dla wszystkich pracowników jest ta- ryfikator stanowiskowy z podziałem stanowisk na klasy oraz widełki płacowe dla każdej klasy.

Siatka płac funkcjonuje w oparciu o realizowane na danym stanowisku zadania, bez względu na miejsce świadczenia pracy, płeć, wiek czy wykształcenie.



**GRI: 405-2**

Relacja wynagrodzenia kobiet do wynagrodzenia mężczyzn

Stosunek wynagrodzenia kobiet do mężczyzn w %	2022	2021
Stanowiska nierobotnicze	81%	75%
Stanowiska kierownicze	93%	99%

**GRI: 2-21**

Wskaźnik rocznego wynagrodzenia

Stosunek rocznego całkowitego wynagro- dzenia dla najlepiej opłacanej osoby w or- ganizacji do mediany rocznego całkowitego wynagrodzenia wszystkich pracowników (z wyłączeniem najwyższej opłacanej osoby) **14,29**

**GRI: 401-2**

## Benefity

Pracownicy Emitel mają dostęp do następujących benefitów:

- dofinansowania do wypoczynku dla siebie i rodziny w ramach wczasów pod gruszą,
- dofinansowania do karty sportowo- -rekreacyjnej MultiSport lub Flexi- Pass lub do indywidualnie wybra- nych usług sportowo-kulturalnych,
- prywatnej opieki medycznej w ra- mach Grupy LUXMED,
- świadczeń świątecznych,
- pożyczki na cele mieszkaniowe,
- konsultacji psychologicznych,
- programu ubezpieczenia inwesty- cyjnego Allianz z ochroną ubezpie- czeniową,
- refundacji kosztu zakupu okularów korekcyjnych,
- dodatkowego dnia wolnego od pra- cy,
- wypożyczenia mebli i sprzętu biuro- wego dla osób pracujących zdalnie.

List Prezesa

O Emitel

Zarządzanie i ład korporacyjny

**Pracownicy**

Ochrona środowiska i klimatu

Społeczności lokalne

O raporcie

Indeks GRI

## Platforma benefitowa Motivizer

W 2022 roku uruchomiona została platforma kafeteryjna Motivizer, w ramach której każdy pracownik w danym roku kalendarzowym ma do dyspozycji kwotę z Zakładowego Funduszu Świadczeń Socjalnych oraz ze środków operacyjnych. Może ją przeznaczyć na zakup towarów i usług w zakresie sportu, rekreacji, wypoczynku, itp. Platforma umożliwia pracownikom zarządzanie benefitami według własnych potrzeb i zdecydowanie rozszerza ich zakres.

## Program poleceń pracowniczych

Od dwóch lat w Emitel działa program „Wynagrodzenie za polecenie”, który wspiera pozyskanie kandydatów do zatrudnienia w Emitel dzięki poleceniom obecnych pracowników i współpracowników. **W tym czasie poleconych zostało 17 osób, z czego 4 znalazły zatrudnienie.** Pracownicy, którzy zarekomendowali te osoby, mogli liczyć na nagrodę finansową.

## Platforma ebooków i audiobooków

Od 2022 roku wszyscy pracownicy mają darmowy dostęp do ponad 75 000 ebooków i audiobooków z różnych kategorii tematycznych w ramach platformy Legimi. W ten sposób odpowiadamy na potrzeby pracowników w zakresie dostępu do literatury z poszanowaniem aspektu środowiskowego, wspierając korzystanie z narzędzi cyfrowych i digitalizację. W ciągu roku z dostępu do biblioteki skorzystało 35% pracowników i współpracowników Emitel. Wspólnie przeczytali niemal pół miliona stron.



# 75 000

ebooków i audiobooków dla pracowników



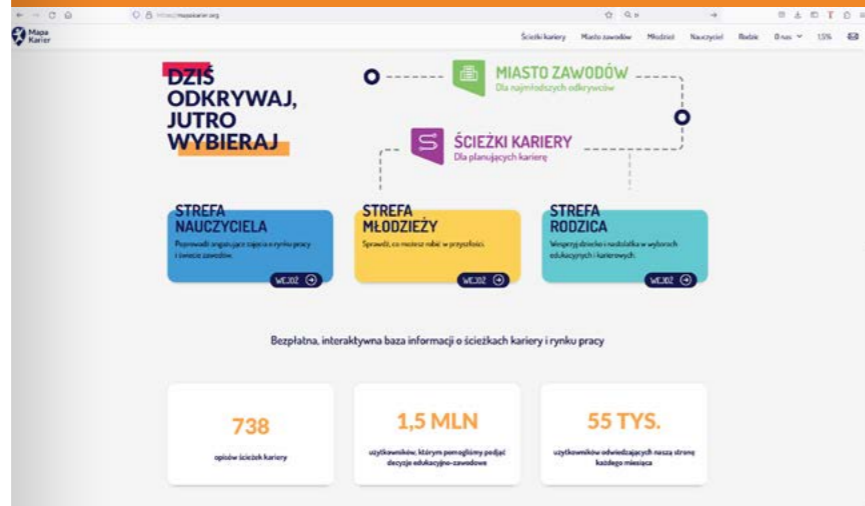
Working in Emitel gives me freedom, an opportunity to grow, to implement my own ideas in the organisation



<https://www.youtube.com/watch?v=0-WQnmSlcC8>

## Talent za talent

Stała współpraca z organizacjami studenckimi i uczelniami oraz obecność na targach pracy to świetna okazja do poznania potencjalnych przyszłych pracowników firmy. Bezpośredni kontakt daje możliwość dotarcia z ofertami pracy w Emitel oraz udzielenia porad z zakresu doradztwa zawodowego. Aktywnie współpracujemy z organizacją studencką IAESTE, która zrzesza studentów uczelni technicznych. W 2022 roku uczestniczyliśmy w dwóch projektach o zasięgu ogólnopolskim - CaseWeek i Level UP Your Skills. W ciągu roku zrealizowaliśmy ponad 100 rozmów doradczo-rozwojowych. Udział w targach pracy dostarczył ponad 9300 odsłon ofert pracy i ponad 700 aplikacji do podjęcia pracy w Emitel.



## Mapa karier

O wyborze ścieżki zawodowej młodzi ludzie myślą już w wieku szkolnym, dlatego w 2022 roku zaangażowaliśmy się w projekt non-profit “Mapa Karier”.

To interaktywna, darmowa baza informacji o ścieżkach kariery i rynku pracy, z której mogą korzystać uczniowie, nauczyciele lub doradcy zawodowi. Nasz wkład w rozwój Mapy to stworzenie dwóch kart zawodów: Specjalista/ka ds. Nadzoru Sieci oraz Specjalista/ka ds. Utrzymania Sieci. Zadbaliśmy o inkluzywność tych ogłoszeń, z myślą o tym, żeby zainteresować opisem zarówno dziewczęta, jak i chłopców.



Więcej na: [www.mapakarier.org](http://www.mapakarier.org)

## Odpowiedzialne pomaganie

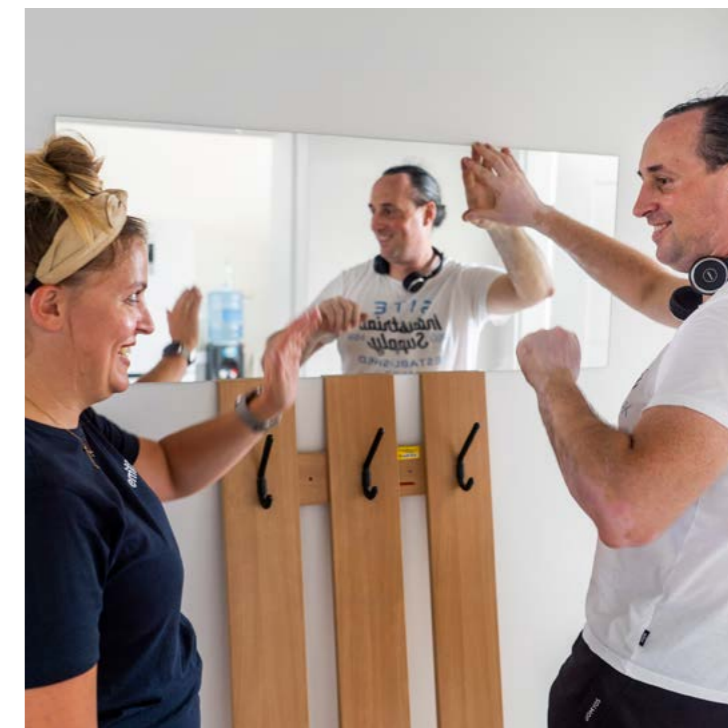
Nasi pracownicy wiedzą, jak ważne jest zaangażowanie w niesienie pomocy, która jest częścią kultury organizacyjnej Emitel od wielu lat. Zgodnie z celami Strategii ESG 2021-2025, w 2022 roku został wprowadzony program wolontariatu pracowniczego. Obecnie każdy pracownik może skorzystać z dwóch dodatkowych dni wolnych w roku kalendarzowym i przeznaczyć je na pomoc potrzebującym, zgodnie z indywidualną oceną, gdzie jest to najbardziej potrzebne. Osobom, które się na to zdecydują, w miarę potrzeby zapewniamy wsparcie organizacyjne i techniczne.



W związku z wybuchem wojny w Ukrainie zareagowaliśmy na sytuację i uruchomiliśmy ogólnofirmowy projekt wolontariacki, aby pomóc potrzebującym. Grupa kilkunastu pracowników z całej Polski pomogła przy adaptacji budynku mieszkalnego, jaki przekazaliśmy Stowarzyszeniu “Warto Razem” z Poznania w celu zorganizowania tam pobytu 25 uchodźców z Ukrainy.



Wolontariat pracowniczy  
<https://youtu.be/loLOFUHAByY>



Więcej o działalności Stowarzyszenia:  
[www.facebook.com/WartoRazemOrg/](http://www.facebook.com/WartoRazemOrg/)

List Prezesa

O Emitel

Zarządzanie i ład korporacyjny

### Pracownicy

Ochrona środowiska i klimatu

Społeczności lokalne

O raporcie

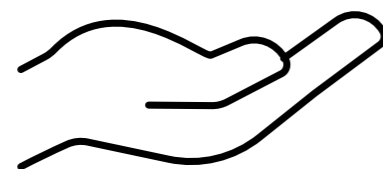
Indeks GRI

## Aukcja Świąteczna

Grudniową tradycją jest Świąteczna Aukcja Emitel. Każdego roku 6 grudnia na specjalnie utworzonym intranetowym portalu aukcyjnym odbywa się licytacja przedmiotów przekazanych przez pracowników. Kwotę zebraną dzięki aukcji Zarząd Emitel podwaja. W 2022 roku dochód z aukcji przekazaliśmy na rzecz Fundacji Children of Heroes of Ukraine. Fundacja opiekuje się dziećmi, które w wyniku trwającej wojny w Ukrainie straciły jedno lub oboje rodziców.



**Children of Heroes**  
Charity fund



**Więcej o działalności Fundacji:**  
[www.childrenheroes.org/en](http://www.childrenheroes.org/en)

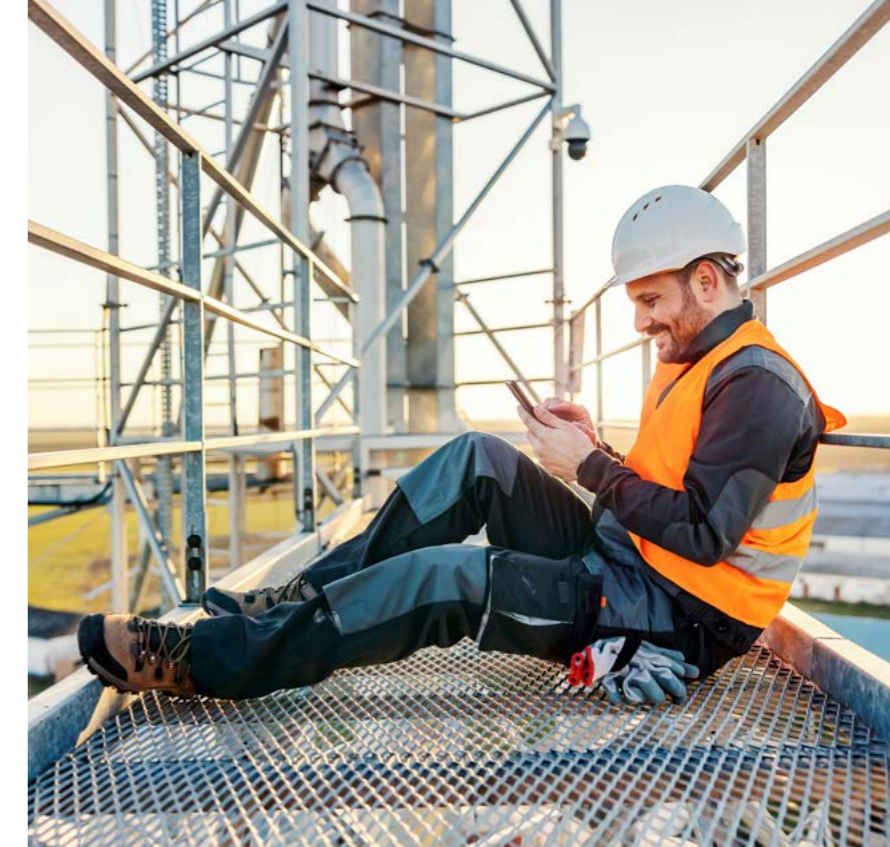
**GRI: 403-1, 403-2, 403-3, 403-4, 403-7, 403-9, 403-10**

## Bezpieczeństwo i higiena pracy

Praca w Emitel jest zróżnicowana pod kątem ryzyk związanych z bezpieczeństwem pracy. Pracownicy biurowi w ostatnich trzech latach narażeni byli głównie na zarażenie wirusem COVID-19. Po zniesieniu przez rząd większości obostrzeń związanych z pandemią Zespół Reagowania Kryzysowego w Emitel zaktualizował zasady pracy biurowej. Zniesione zostały limity ilościowe przebywania pracowników w biurze oraz utrzymaliśmy tryb pracy hybrydowej. Od 2020 roku nie zarejestrowaliśmy ani jednego ogniska epidemii wewnątrz Emitel, które uniemożliwiłoby pracę wielu pracowników. Drugą kategorią pracowników, o wysokim stopniu ryzyka, są Grupy Techniczne, gdzie praca odbywa się na obiektach infrastruktury, budowach, często na wysokościach. W 2022 roku nie miały miejsca wypadki przy pracy.

Stale pracujemy nad organizacyjną poprawą zarządzania bezpieczeństwem. W 2022 roku w Biurze Zarządzania Bezpieczeństwem powstał nowy Dział Bezpieczeństwa i Ochrony Usług. Komisja BHP spotyka się co kwartał i omawia szczegółowo zdarzenia z danego okresu, a następnie wypracowuje zalecenia i propozycje wdrożeń w celu poprawy bezpieczeństwa.

W Emitel nie występują czynniki powodujące ryzyko chorób zawodowych, a mimo to stawiamy na edukację i działania prewencyjne. Prowadzimy okresowe pomiary pola elektromagnetycznego, a do wyników dostęp mają wszyscy pracownicy. W programie szkoleń okresowych znajduje się specjalny blok poświęcony polom elektromagnetycznym.



**GRI: 403-5**

Przestrzegamy przepisów BHP i skupiamy się na budowaniu świadomości i edukacji. Wiemy, że podstawą wysokiego poziomu bezpieczeństwa są decyzje i zachowania pracowników. W prowadzonym biuletynie BHP publikujemy informacje o przepisach i zasadach BHP, dajemy wskazówki, jak postępować w niebezpiecznych sytuacjach stanowiących zagrożenie dla zdrowia i życia. Realizujemy szkolenia stacjonarne i e-learningowe, m.in. w ramach programów "Świadomy Kierowca" oraz "Udzielanie pierwszej pomocy". Rozwijamy też wewnętrzną platformę e-learningową, która obecnie zawiera ponad 50 szkoleń.

GRI: 403-6

## Zdrowie pracowników

Propagowanie troski o zdrowie pracowników to jedna z kluczowych wartości Emitel. Podstawą dbania o zdrowie swoich pracowników przez firmę jest dostęp do profesjonalnej opieki medycznej. Na platformie edukacyjnej EmiAcademy w 2022 roku znalazły się webinary informacyjne o zakresie opieki medycznej w ramach przysługujących pakietów, webinar "Dieta mózgu", o zarządzaniu stresem, a także wydarzenie poświęcone reagowaniu i świadomemu pomaganiu w odpowiedzi na konflikt zbrojny na Ukrainie.



### “Ćwiczyć każdy może”

Październik rokrocznie jest miesiącem zdrowia w Emitel - w tym czasie prowadzimy kampanię skierowaną do pracowników, mającą na celu zwrócenie uwagi na korzyści z regularnej aktywności fizycznej. W 2022 roku w ramach kampanii pracownicy zachęceni byli do dzielenia się tym, co robią dla swojego zdrowia. Na zakończenie odbyło się webinarium o profilaktyce zdrowia "Drobne zmiany w życiu powodujące dużą różnicę". Dochód z przeprowadzonej kampanii został przekazany na wsparcie akcji profilaktyki antyrakowej w Polsce, prowadzonej przez ruch Movember.

### Wsparcie dla bliskich

Dobro bliskich i rodzin pracowników to jedna z najważniejszych spraw dla każdego z nas. Jako firma na szereg sposobów zapewniamy pracownikom i pracownicom możliwości wspierania ich i bliskich. Każda osoba w firmie, której urodzi się dziecko, otrzymuje symboliczny upominek. Od lat organizujemy aktywności dla dzieci, np. konkursy plastyczne, akcje świąteczne. Uczestniczymy w globalnej kampanii "2 godziny dla Rodziny", w ramach której pracownicy otrzymują dodatkowe dwie godziny płatnego czasu wolnego na spędzenie go z bliskimi. Aby wesprzeć rodziców w wycho-

waniu swoich pociech, w 2022 roku odbyły się prelekcje "Jestem OK taki, jaki jestem - o budowaniu poczucia własnej wartości u dzieci" oraz "Fonoholizm i higiena cyfrowa - jak zapobiegać e-uzależnieniom u dzieci i dorosłych". Łącznie wzięło w nich udział blisko 50 pracowników.

List Prezesa

O Emitel

Zarządzanie  
i ład korporacyjny

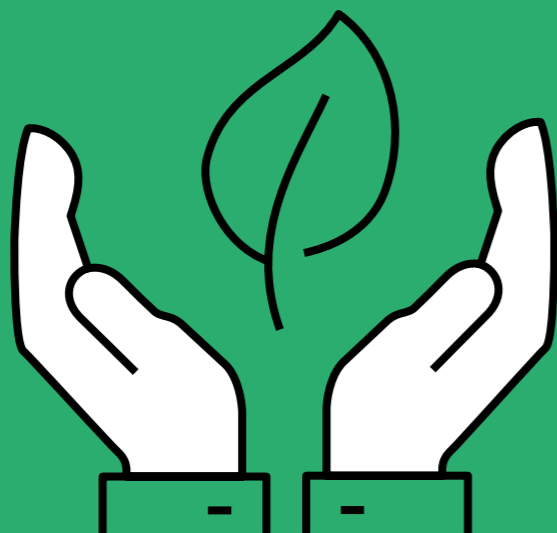
Pracownicy

**Ochrona środowiska  
i klimatu**

Spółeczności lokalne

O raporcie

Indeks GRI



# Ochrona środowiska

Naszym priorytetem jest zrównoważony rozwój firmy, gdzie wyniki finansowe rosną wraz ochroną środowiska i dbałością o otoczenie.



GRI: 3-3

## Podejście do ochrony środowiska

Mamy świadomość, że działania na rzecz ochrony klimatu są obecnie koniecznością. Dlatego głównym celem Emitel w tym obszarze jest dbanie o to, aby nasze działania w jak najmniejszym stopniu oddziaływały na środowisko naturalne. Stale minimalizujemy negatywny wpływ prowadzonej działalności na otoczenie. Aby zwiększyć skuteczność działań i dążyć do ciągłej poprawy wyników środowiskowych, w 2022 roku wdrożyliśmy system zarządzania środowiskowego w oparciu o międzynarodową normę ISO 14001:2015. Od dwóch lat kierunki, działania i wskaźniki w obszarze środowiska określa również Polityka ESG na lata 2021-2025.



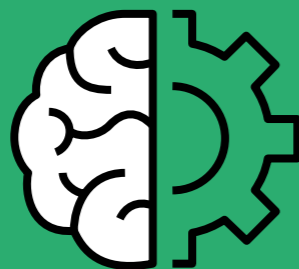
## Realizacja wskaźników ESG 2021-2025:

 w trakcie

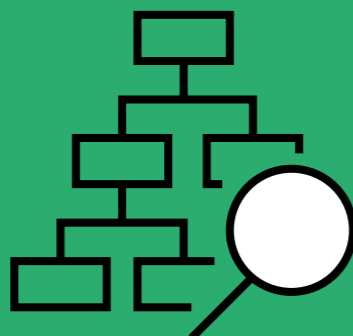
 zakończone

- Dla 100% planowanych emisji RTV analiza technicznych możliwości lokalizacji na istniejącej infrastrukturze wysokościowej.
- Dla 100% planowanych emisji wykonanie „Opinii środowiskowych”.
- Dla 100% uruchamianych emisji wykonywanie „Analiz środowiskowych”.
- Monitorowanie PEM dla zdefiniowanych 500 ha siedlisk.
- Opracowanie dla 100% stacji położonych w parkach narodowych i na obszarach Natura 2000 inwentaryzacji przyrodniczej z planem ochrony.
- Stworzenie listy obiektów przeznaczonych do przywrócenia do stanu naturalnego wraz z realizacją planu ich przywracania.
- Współpraca z instytucjami/organizacjami mającymi w celach statutowych ochronę gatunkową zwierząt i objęcie przez Emitel ochroną gatunkową wybranych zwierząt.
- Opracowanie dokumentu „Dobre praktyki mikro-oszczędzania”.
- Uzyskanie 10 MWp/rok z własnych instalacji fotowoltaicznych.
- Rozwój sieci instalacji fotowoltaicznych.
- Zakup nie mniej niż 63% rocznie certyfikowanej energii ze źródeł odnawialnych.
- Ilość zredukowanego śladu węglowego (unikniętej emisji) nie mniej niż 8,4 T CO<sub>2</sub>e/rok.
- Minimum dwie inicjatywy proekologiczne skierowane do pracowników rocznie.
- Miniporadnik oszczędzania energii, szkolenie z systemu zarządzania środowiskowego.
- Utrzymanie ilości ścieków odprowadzanych do gruntu na poziomie nieprzekraczającym 1000 m<sup>3</sup>/rok.
- Utrzymanie jakości ścieków odprowadzanych do gruntu zgodnie z pozwoleniem wodnoprawnym.
- Minimum jedna kampania proekologiczna skierowana do pracowników.
- Konkurs na imię dla sokoła, informacja o dniu pszczół.
- Wprowadzenie progów 2-5% liczby punktów przyznawanych kontrahentom za kompetencje ekologiczne w procedurze przetargowej (zależne od rodzaju kontraktu i wpływu na czynniki ESG).




**Inicjatywy:**

- Wdrożenie i certyfikacja systemu zarządzania środowiskowego w oparciu o normę 14001:2015
- Uzyskanie świadectwa efektywności energetycznej URE
- Uruchomienie łącznie 30 instalacji fotowoltaicznych o łącznej mocy 1423,35 kWp
- Wprowadzenie nowego systemu gospodarki odpadami
- Współpraca z Wolińskim Parkiem Narodowym w zakresie ochrony cennych walorów przyrodniczych przed pożarem – dostrzegalnica na Ekspozyturze Grzywacz.


**Następne kroki:**

- Działania w zakresie wykorzystania ciepła odpadowego z nadajników chłodzonych powietrzem – identyfikacja obiektów do projektu, wdrożenie sposobu mierzenia oszczędności w kWh.
- Prowadzenie własnej pasieki wraz z rozpoczęciem projektu badawczego wpływu PEM na bytowanie pszczół.

List Prezesa

O Emitel

Zarządzanie i ład korporacyjny

Pracownicy

**Ochrona środowiska i klimatu**

Społeczności lokalne

O raporcie

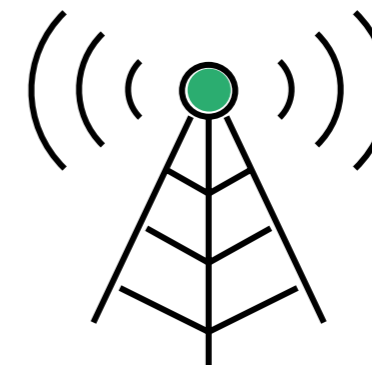
Indeks GRI

## Pola elektromagnetyczne

W ramach nadzoru nad polami elektromagnetycznymi w roku 2022 akredytowane laboratoria wykonały 281 pomiarów pól elektromagnetycznych wokół naszych obiektów i instalacji oraz 31 obliczeń pól elektromagnetycznych.

Rok 2022 był rokiem głębokich zmian w obszarze emisji w naziemnej telewizji cyfrowej z powodu tzw. refarmingu – to proces zmiany pasma częstotliwości nadawania oraz reorganizacji multipleksów telewizyjnej naziemnej.

Program badania pól elektromagnetycznych wokół istotnych stacji nadawczych Emitel S.A. wykazał, że pomimo systematycznego zwiększania ilości emisji RTV poziom pól elektromagnetycznych nie rośnie, ale spada. Na 15 największych obiektach nadawczych, objętych programem badawczym, w przypadku 8 stacji nastąpił istotny spadek (amplituda zmian od 0,36 V/m do 6,54V/m). Na 6 obiektach odnotowaliśmy niewielki wzrost (amplituda zmian do 0,04 V/m do 1,54V/m). Wokół jednego z obiektów początkowe poziomy pole elektromagnetycznych osiągały wartości poniżej zakresu mierzalnego. Na żadnej z 15 stacji średni poziom promieniowania pól elektromagnetycznych według pomiarów z 2022 roku nie przekroczył wartości 5 V/m. Warto zaznaczyć, że dopuszczalną wartością natężenia pola elektromagnetycznego według obowiązujących przepisów jest 28 V/m.



Na żadnej z 15 stacji średni poziom promieniowania pól elektromagnetycznych w nie przekroczył

**WARTOŚCI**  
**5 V/M**



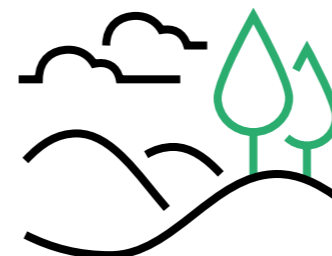
## System zarządzania ochroną środowiska

W ubiegłym roku jednym z elementów zmiany było rozwinięcie systemu zarządzania kwestiami środowiskowymi. Polityka Ochrony Środowiska, funkcjonująca od 2017 roku, została zastąpiona przez Politykę Zarządzania Środowiskowego w oparciu o normę ISO 14001:2015. Nowy System Zarządzania Środowiskowego zakłada również większe zaangażowanie najwyższego kierownictwa i pracowników w działania na rzecz ochrony środowiska. Wdrożenie normy ISO 14001:2015 jest wynikiem dążenia do doskonalenia procesów i poprawy efektów środowiskowych. Niesie ze sobą szereg korzyści środowiskowych, organizacyjnych i ekonomicznych. Kluczowe zobowiązania wynikające z Polityki to:

- Ochrona środowiska naturalnego, szczególnie poprzez monitorowanie i minimalizowanie zanieczyszczeń związanych głównie z polem elektromagnetycznym oraz zapobieganie negatywnym wpływom spółki na środowisko, uwzględniając przy tym cykl życia w obszarze kluczowego procesu usługowego świadczonego przez Emitel, tj. nadawania programów radiowo-telewizyjnych
- Przestrzeganie obowiązujących wymagań prawnych i zobowiązań dotyczących zgodności, do których spełnienia jesteśmy zobligowani, szczególnie w zakresie ochrony środowiska
- Nadzorowanie wpływu na środowisko współpracujących z nami podwykonawców i dostawców
- Dążenie do doskonalenia naszej organizacji, systemu zarządzania środowiskowego oraz poprawa osiąganych efektów środowiskowych
- Podnoszenie kultury pracy, kwalifikacji oraz świadomości środowiskowej pracowników, związanej z realizacją naszych procesów
- Eliminowanie zagrożeń i potencjalnych awarii.

GRI: 304-1, 304-2, 102-21

## Bioróżnorodność i ochrona siedlisk



Dążymy do systematycznego powiększanie areалу chronionych siedlisk przyrodniczych oraz do udziału w programach ochrony gatunkowej. Wynika to z faktu, że część z naszych obiektów znajduje się na obszarach chronionych, w tym na obszarach Natura 2000 i na terenach parków narodowych.

W ramach realizacji powyższego celu zdefiniowaliśmy konkretne zadania w "Polityce ESG na lata 2021-2025". Przed

wszystkim stworzyliśmy listę siedlisk objętych naszym monitoringiem oraz listę stacji nadawczych położonych na terenach chronionych. Przygotowaliśmy również listę obiektów i siedlisk, które chcemy objąć programem "Zwrócono naturze". Łączna powierzchnia objęta inicjatywą na 10 stacjach wynosi 31 ha. Obszary te zgodnie z założeniami programu nie są zagospodarowane komercyjnie czy technicznie - zostały całkowicie wyłączone z użytkowania. Powiększając powierzchnie miejsc wolnych od ingerencji człowieka i technologii mamy realny wpływ na zachowanie i zwiększanie bioróżnorodności gatunkowej. Dla stacji położonych na terenach chronionych wykonujemy inwentaryzację w formie analizy oddziaływania na otoczenie wraz z oceną realizacji celów wyznaczonych w dokumentach dotyczących środowiska.

Kontynuujemy współpracę ze Stowarzyszeniem na rzecz Dzikich Zwierząt w programie ochrony sokoła wędrownego. W 2022 roku opracowaliśmy również listę innych gatunków, które możemy w przyszłości objąć ochroną.

List Prezesa

O Emitel

Zarządzanie i ład korporacyjny

Pracownicy

Ochrona środowiska i klimatu

Społeczności lokalne

O raporcie

Indeks GRI



Łączna powierzchnia objęta inicjatywą na

**10 STACJACH  
TO 31 HA**

**GRI: 403-6**

## Ochrona sokoła wędrownego

Na stałe współpracujemy ze Stowarzyszeniem na rzecz Dzikich Zwierząt „Sokół”, z którym działamy na rzecz ochrony sokoła wędrownego. Gatunek ten zakłada gniazda na dużych wysokościach, a niektóre sokole rodziny wybrały obiekty Emitel. Nam nie pozostaje nic innego jak zapewnić im spokojny pobyt. Od trzech lat prowadzimy transmisje online z gniazd sokołów na Pałacu Kultury i Nauki w Warszawie oraz na obiekcie Emitel - Dobra, w Dobrej Nowogardzkiej.



Więcej informacji na stronie internetowej [www.peregrinus.pl/pl/dobra](http://www.peregrinus.pl/pl/dobra)



## Uniwersytet Przyrodniczy w Poznaniu

W 2022 roku rozpoczęliśmy współpracę z Uniwersytetem Przyrodniczym w Poznaniu. Włączyliśmy się we wsparcie obserwacji fenologicznych za pomocą sieci NATUREVIDEO. Są to obserwacje zjawisk zachodzących w przyrodzie, wśród roślin i zwierząt, które zmieniają się w zależności od pory roku. Wnioski z tych obserwacji pozwalają również na ich powiązanie ze zmianami klimatu.

**GRI: 302-4**

## Efektywność energetyczna

Nasza działalność jest w 100% zależna od energii elektrycznej, a oszczędzanie energii jest szczególnie istotne obecnie, gdy mierzymy się ze znacznym wzrostem kosztów energii elektrycznej i ciepłej. Wdrażamy projekty poprawiające efektywność jej wykorzystania w spółce oraz u klientów w ramach technologii IoT. Podejmujemy działania mające na celu redukcję zużycia energii oraz wykorzystanie źródeł odnawialnych. Już w 2021 roku na dwóch obiektach nadawczych zbudowaliśmy pilotażowe instalacje fotowoltaiczne, które zasilają emisje RTV. W roku 2022 powstało 30 kolejnych. Dzięki tym rozwiązaniom udało nam się utrzymać poziom łącznego zużycia energii na podobnym poziomie jak rok wcześniej, a wskaźnik energochłonności naszej działalności był aż o połowę niższy niż w 2021 roku.



## Roi Się - Mecenat ula

Tradycyjnie od kilku lat świętujemy obchody Światowego Dnia Pszczół. Jesteśmy częścią projektu „Roi Się”, która ma na celu ochronę i promocję polskiego pszczelarstwa. Zostaliśmy mecenasem ula znajdującego się w pasiece w Puszczy Iłżeckiej w woj. świętokrzyskim.



Inicjatywy Emitel zwiększające efektywność energetyczną:



Urząd Regulacji Energetyki przyznał Emitel świadectwo efektywności energetycznej, potwierdzające planowaną oszczędność energii wynikającą z modernizacji, wymiany urządzeń i instalacji telekomunikacyjnych. Wartość świadectwa wynosi 326,86 Toe (ton ekwiwalentu oleju), co w przeliczeniu przekłada się na oszczędność energii z tytułu modernizacji w wysokości 3801 MWh.

Biuro Emitel w Warszawie posiada certyfikat BREEAM na poziomie Very good. System BREEAM jest jednym z najbardziej uznanych systemów oceny budynków pod kątem ich oddziaływania na środowisko. Stanowi potwierdzenie, że certyfikowany budynek został zaprojektowany i wybudowany zgodnie z zasadami zrównoważonego rozwoju, posiada najwyższe standardy prozdrowotne i ekologiczne.

W ramach zwiększania świadomości w temacie efektywności energetycznej oraz jej wpływu na ochronę środowiska, opracowaliśmy "Miniporadnik Oszczędzania Energii". Poradnik jest dostępny dla wszystkich pracowników Emitel i zawiera praktyczne porady, wskazówki, które każdy może zastosować w biurze, jak i w domu. Poradnik zachęca do oszczędzania energii elektrycznej, ciepłej oraz do ograniczenia zużycia wody. Dla lepszego zrozumienia, jak duże znaczenie mają nawet małe zmiany, na przykładach pokazaliśmy i policzyliśmy ilość energii, którą można zaoszczędzić.

W roku 2022 dzięki instalacji odzysku ciepła odpadowego pochodzącego z chłodzenia nadajników na obiekcie RTCN Opole/Chrzelice odzyskano ciepło o wartości 23,46 GJ. Zgromadzona w ten sposób energia została wykorzystana na cele grzewcze w budynku stacji.

Rozpoczęliśmy pilotaż programu oszczędzania energii elektrycznej i zapotrzebowania na moc chłodniczą poprzez zastosowanie powłoki niskoemisyjnej na kontenerach technicznych. Przeprowadzone obliczenia wykazały potencjał **do redukcji zużycia energii elektrycznej na chłodzenie o 10% i zapotrzebowania na moc chłodniczą o 25%.**

Na rok 2023 zaplanowano pokrycie powłoką niskoemisyjną pierwszych kontenerów technicznych.

W obiekcie RTCN Opole/Chrzelice odzyskano ciepło

**O WARTOŚCI  
23,46 GJ**

**GRI: 302-1**

## Zużycie energii

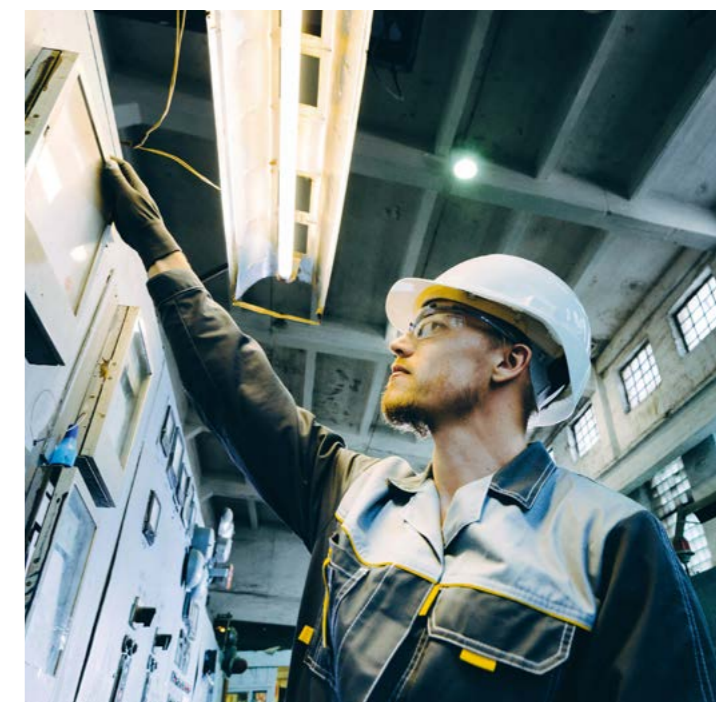
Całkowite zużycie energii z surowców nieodnawialnych w podziale na rodzaj surowca	2022		2021		
	Wartości (MWh)	Wartości (GJ)	Wartości (MWh)	Wartości (GJ)	
List Prezesa	gaz ziemny (zużycie na cele grzewcze)	298,5	1074,7	562	1762,5
O Emitel	olej opałowy (zużycie na cele grzewcze)	1564,8	5633,3	2018	6718,5
Zarządanie i ład korporacyjny	olej napędowy (zużycie na pracę agregatów prądotwórczych)	353,7	1273,3	361,8	1302,3
<b>Suma zużycia</b>		<b>2217</b>	<b>7981,3</b>	<b>2941,8</b>	<b>9783,3</b>
Całkowite zużycie energii z surowców odnawialnych w podziale na rodzaj surowca					
energia słoneczna	335,5	1208	0,04263	0,15347	
Inne (odzysk z pomp ciepła)	6,5	23,49	-	-	
<b>Suma zużycia</b>	<b>342</b>	<b>1231,49</b>	<b>0,04263</b>	<b>0,15347</b>	
Całkowite zużycie energii produkcji własnej lub zakupionej w podziale na: elektryczną, ciepłą					
energia elektryczna	76798	276379	76772	276379	
energia ciepła (w tym zużycie pary, zużycie energii chłodniczej)	404,2	1455	-	-	
<b>Suma zużycia energii</b>	<b>77591,4</b>	<b>279329</b>	<b>76772</b>	<b>276379</b>	
<b>Całkowite zużycie energii</b>	<b>80150,4</b>	<b>288541,79</b>	<b>79713,84</b>	<b>286162,45</b>	

**GRI: 302-3**

## Intensywność zużycia energii

Intensywność zużycia energii	Wartość (MWh)	
	2022	2021
Mianownik - całkowite zużycie energii	77187,2	76772
Dzielnik - moc DVB-T	28,9	14,1
Wskaźnik energochłonności	2670,84	5444,8

Wskaźnik zawiera zużycie energii na potrzeby własne, w tym do produkcji sygnału radiowego.



## Instalacje fotowoltaiczne

Aby zminimalizować negatywny wpływ emisji powstających podczas wytwarzania energii elektrycznej ze źródeł konwencjonalnych, Emitel stawia na rozwój własnych farm fotowoltaicznych. Inwestycje w tym obszarze prowadzimy na podstawie własnych analiz oraz wyników ekspertyzy wykonanej przez PwC Advisory Sp. z o.o. w ramach "Projektu w zakresie opracowania strategii energetycznej dla Emitel S.A.". Rok 2022 był rekordowy pod względem liczby uruchomionych nowych instalacji. Zgodnie z założeniami i planami kolejnych inwestycji w energię ze słońca w 2022 roku uruchomiliśmy 30 nowych instalacji fotowoltaicznych o łącznej mocy 1423,35 kWp.


**GRI: 302-4**

Redukcja zużycia energii

	2022	2021	
<b>Redukcja zużycia energii</b>	<b>Ilość zaoszczędzonej energii (MWh)</b>		<b>Typ zaoszczędzonej energii i opis inicjatywy</b>
Instalacja fotowoltaiczna	335,5	0,04263	Wartości dotyczą energii elektrycznej.
Zakup zielonej energii	65851	65851	Zakup zielonej energii na potrzeby głównej działalności spółki.
Energia elektryczna zaoszczędzona ze względu na większą efektywność energetyczną nadajników	3801,4	-	Energia elektryczna zaoszczędzona ze względu na wysokiej klasy energetycznej nadajniki.
Odzysk ciepła	6,5	-	Produkcja ciepła przy wykorzystaniu pomp ciepła.
<b>Suma</b>	<b>69994,4</b>	<b>65851,04</b>	

**GRI: 103-1, 103-2, 103-3**

## Ślad węglowy

Emisja szkodliwych zanieczyszczeń oraz skutki globalnego ocieplenia stwarzają coraz poważniejsze zagrożenie dla środowiska naturalnego. Wraz ze wzrostem temperatury na Ziemi rośnie częstotliwość i intensywność występowania ekstremalnych zjawisk pogodowych, jak upały, susze, powodzie. Obecna niepewna sytuacja geopolityczna również ma znaczenie. Wobec ryzyka związanego z przerwami dostaw prądu może wystąpić wzrost emisji gazów cieplarnianych, wywołany koniecznością awaryjnego wytworzenia prądu elektrycznego na terenie stacji nadawczej poprzez spalanie paliw kopalnych w agregatach.

Ślad węglowy Emitel obejmuje emisję powstającą w wyniku eksploatacji lokalnych kotłowni, awaryjnych źródeł zasilania, środków transportu oraz stosowania urządzeń o wysokim zapotrzebowaniu na energię, urządzeń chłodniczych lub gaśniczych zawierających gazy cieplarniane. W związku z powstawaniem nowych inwestycji radiowo-telewizyjnych, wzrasta również zużycie energii elektrycznej. Mimo wzrostu zapotrzebowania na energię, rozwój instalacji OZE pozwala w znacznym stopniu ograniczyć emisję gazów cieplarnianych związanych z nadawaniem sygnału radiowo-telewizyjnego.

W 2022 roku w związku z produkcją energii elektrycznej pochodzącej z instalacji fotowoltaicznych oraz w wyniku modernizacji zwiększającej efektywność energetyczną nadajników, łączna uniknięta emisja gazów cieplarnianych wyniosła 3148,22 t e CO<sub>2</sub>.

W Emitel liczymy i raportujemy ilość emisji gazów cieplarnianych według wytycznych międzynarodowego standardu GHG Protocol. Zgodnie z obraną metodologią obliczamy ślad węglowy w trzech zakresach:

## ZAKRES 1

Obejmuje emisje gazów cieplarnianych powstałych bezpośrednio w wyniku działalności spółki. W naszym przypadku są to emisje dotyczące:

- spalania oleju opałowego i gazu ziemnego na potrzeby wytwarzania energii cieplnej,
- spalania oleju napędowego do produkcji energii elektrycznej w sytuacjach awaryjnych,
- spalania benzyny i oleju napędowego w samochodach floty samochodowej należącej do organizacji,
- emisji czynnika chłodniczego z instalacji klimatyzacyjnych.

## ZAKRES 2

Zawiera pośrednie emisje gazów cieplarnianych pochodzących z produkcji energii elektrycznej i ciepłej zakupionej od zewnętrznych dostawców energii.

W związku z prowadzoną działalnością emisja z tego zakresu osiąga najwyższe wartości.

## ZAKRES 3

Stanowi najbardziej rozbudowany i rozległy zakres liczenia.

Obejmuje emisje pośrednie powstałe w całym łańcuchu wartości organizacji. Przy obliczaniu śladu węglowego z tego zakresu uwzględniono emisje powstałe w wyniku podróży służbowych - prywatnymi samochodami oraz publicznymi środkami transportu oraz emisje związane z budową wież nadawczych.

**GRI: 305-1**

Łączne bezpośrednie emisje gazów cieplarnianych (Mg CO<sub>2</sub>) - Zakres 1, rok bazowy 2021

Emisje bezpośrednie	Emisja gazów cieplarnianych [tCO <sub>2</sub> e]	
	2022	2021
Emisja związana z wytwarzaniem energii elektrycznej	95,5	81
Emisja związana z wytwarzaniem ciepła	454,9	847
Emisja węglowodorów fluoru (HFC)	241,4	62
Emisje związane z transportem materiałów, produktów i odpadów	1046,4	942,84*
<b>Suma emisji bezpośrednich</b>	<b>1838,2</b>	<b>1932,8</b>

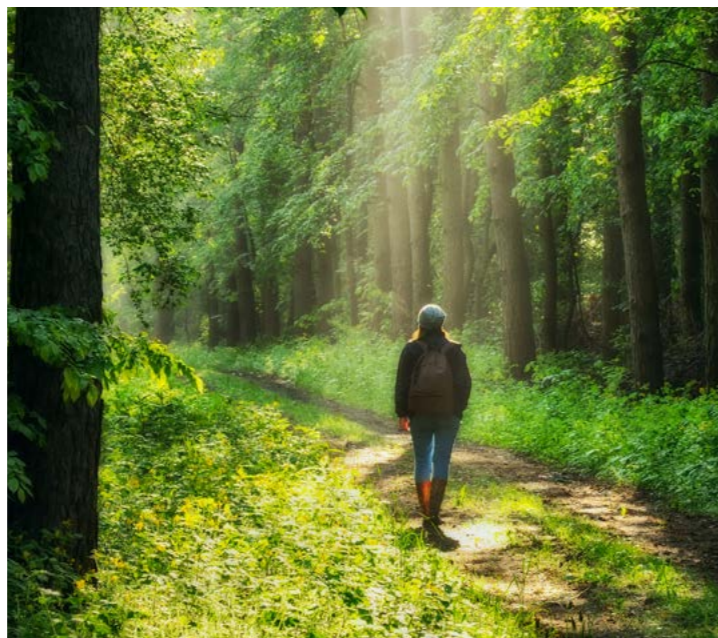
\* W poprzednim raporcie wartość emisji dla transportu za 2021 r. została ujęta w Zakresie 3. W tegorocznym raporcie flota spółki wliczona jest w Zakres 1, do Zakresu 3 zaliczono pośrednie środki transportu.

**GRI: 305-2**

Emisje niebezpośrednie - Zakres 2, rok bazowy 2021

Niebezpośrednie emisje ze względu na źródło	Niebezpośrednie emisje gazów cieplarnianych [tCO <sub>2</sub> e]	
	2022	2021
Niebezpośrednie emisje związane z wytwarzaniem energii elektrycznej***	55249,4	53586
Niebezpośrednie emisje związane z wytwarzaniem ciepła	150	1007
<b>Całkowite niebezpośrednie emisje gazów cieplarnianych</b>	<b>55399</b>	<b>54593</b>

\*\*\*Uwzględniono wskaźnik dla energii elektrycznej pochodzącej z instalacji spalania paliw i dla zielonej energii z sieci.


**GRI: 305-3**

Emisje pośrednie - Zakres 3, rok bazowy 2021

	Emisja gazów cieplarnianych [tCO <sub>2</sub> ]	Emisja gazów cieplarnianych [tCO <sub>2</sub> ]	Gazy cieplarniane uwzględnione w obliczeniach
	2022	2021	
Podróże służbowe: samochód	2,2	599****	CO <sub>2</sub>
Podróże służbowe: kolej	7,3	1	CH <sub>4</sub> , N <sub>2</sub> O, CO <sub>2</sub> ,
Podróże służbowe: samolot	4,2	-	CO <sub>2</sub>
Budowa wież nadawczych	3233,2	2524	Wszystkie gazy powstające przy produkcji betonu i stali
Transport laboratorium pomiarowego (SOLDI)	5,5	-	
<b>Suma emisji pośrednich</b>	<b>3152,4</b>	<b>3124</b>	

\*\*\*\* Za rok 2021 przy pozycji „Podróże służbowe samochodem prywatnym” podano wartość 599 tCo2e, która odpowiada również za ślad węglowy floty należącej bezpośrednio do spółki.

**GRI: 305-7**

 Emisja związków NO<sub>x</sub>, SO<sub>x</sub> i innych istotnych związków emitowanych do powietrza

	Waga istotnych emisji do powietrza (w tonach)		
	2022	2021	2020
NO <sub>x</sub>	0,54704	0,691602	0,539225
SO <sub>x</sub>	0,220148	0,300202	0,225519
Pyły (PM)	0,090126	0,110644	0,086016
Benzo(a)piren	0,000043	0,000053	0,000042

Wzrost w 2021 roku spowodowany był awariami instalacji ciepła odpadowego.



## Zasoby wody

W raportowanym okresie w ramach oceny ryzyka klimatycznego pod kątem dostępnych zasobów wód przeanalizowaliśmy lokalizacje obiektów nadawczych przy uwzględnieniu występowania stresu wodnego. Jest to sytuacja, w której zapotrzebowanie na wodę przekracza dostępną jej ilość na danym terenie.

Stres wodny może być powodowany zjawiskami związanymi ze zmianą klimatu lub bezpośrednią działalnością człowieka – nadmiernym użytkowaniem, zanieczyszczeniem lub niewłaściwym korzystaniem z zasobów wodnych.

**GRI: 303-1**

Pobór wody

Łączny pobór wody według źródła	J.m.	2022	2021
woda z sieci	m <sup>3</sup>	2400	bd
woda podziemna	m <sup>3</sup>	960,00	902,00
Dostawy wody komunalnej lub z innych źródeł zewnętrznych	m <sup>3</sup>	-	-
<b>Łącznie</b>	<b>m<sup>3</sup></b>	<b>3 360,00</b>	<b>-</b>

## Gospodarka odpadami

W 2022 roku wdrożyliśmy w spółce nowe regulacje dotyczące gospodarki odpadami i substancjami chemicznymi. Powstała instrukcja zwiększająca nadzór nad odpadami i określająca hierarchię postępowania – nadrzędną zasadą jest, aby w pierwszej kolejności zapobiegać powstawaniu odpadów lub ograniczać ich ilość.

Dokument określa również wytyczne w sprawie ewidencji i przekazywania odpadów, postępowania z odpadami przez zewnętrznych kontrahentów oraz bezpiecznego dla ludzi i środowiska magazynowania odpadów. W celach informacyjnych zestawiono najczęściej powstające odpady w Emitel, ich indywidualne kody oraz podział na odpady niebezpieczne oraz inne niż niebezpieczne. Nadzór nad substancjami chemicznymi został określony w osobnej instrukcji opisującej szczegółowo zasady postępowania z substancjami. Zawarto tam wymagania dotyczące ich przechowywania i stosowania, wytyczne postępowania

**GRI: 306-2**

Odpady według typu i sposobu zagospodarowania

Metoda zagospodarowania	Waga odpadów [Mg]			
	2022		2021	
	odpady inne niż niebezpieczne	odpady niebezpieczne	odpady inne niż niebezpieczne	odpady niebezpieczne
Recykling	44,058	2,138	13,542	1,257
Składowanie na składowiskach odpadów	3,428	0	1,22	0
<b>SUMA</b>	<b>47,486</b>	<b>2,138</b>	<b>14,762</b>	<b>1,257</b>

w sytuacjach awaryjnych, informacje o zagrożeniach, jak również ogólne zasady pierwszej pomocy. Stosowanie zapisów powstałych regulacji pozwoli na zminimalizowanie ryzyka związanego z wystąpieniem sytuacji awaryjnej mogącej oddziaływać negatywnie na środowisko naturalne.



List Prezesa

O Emitel

Zarządzanie  
i ład korporacyjny

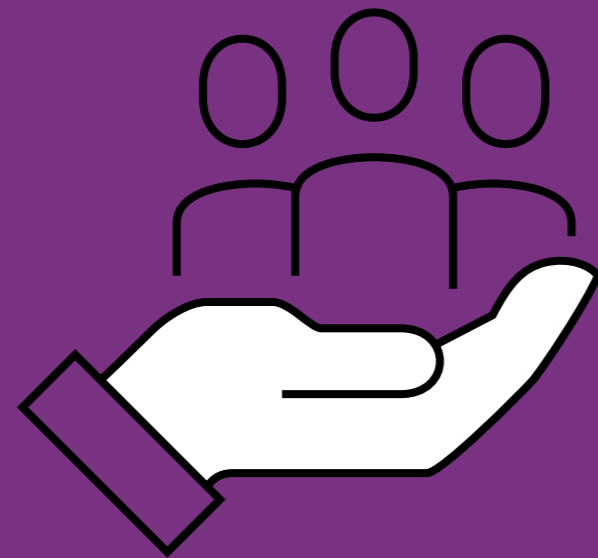
Pracownicy

Ochrona środowiska  
i klimatu

**Spółeczności lokalne**

O raporcie

Indeks GRI



# Spółeczności lokalne

**Budujemy zaufanie społeczności lokalnych, angażujemy się w projekty bliskie naszej działalności biznesowej.**



GRI: 103-1, 103-2, 103-3

## Podejście do zaangażowania na rzecz społeczeństwa

2022 rok był wyjątkowy pod względem skali wsparcia na rzecz społeczności. Ze względu na trwającą wojnę w Ukrainie udzieliliśmy wsparcia osobom, które były zmuszone opuścić swoje domy i wyjechać do Polski oraz tym, które pozostały w kraju. Ponadto, jak co roku, prowadziliśmy działalność charytatywną i sponsoring projektów o charakterze kulturalnym, sportowym i edukacyjnym.

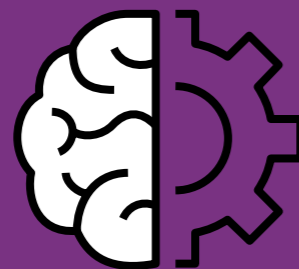


## Realizacja wskaźników ESG 2021-2025:

w trakcie

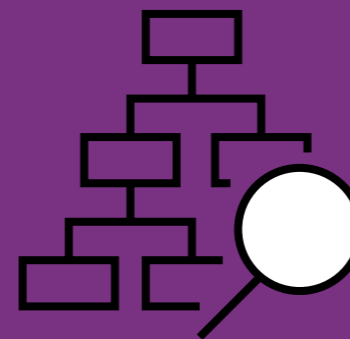
zakończone

- 100% ekspertyz wraz z oceną zagrożeń PEM dla nowych uruchomień w ramach monitoringu PEM na wszystkich etapach
- Realizacja dwóch programów szkoleniowych rocznie dla społeczności lokalnych w ramach upowszechniania wiedzy o PEM
- Minimalizowanie ryzyka wystąpienia niepokojów społecznych - odpowiedź w każdej sytuacji wymagającej działania lokalnie
- Pozyskanie kompetencji i wiedzy w zakresie natężenia PEM z prowadzonych badań w ramach autorskiego programu badań pól elektromagnetycznych wokół istotnych obiektów Emitel S.A.
- 100% planowanych emisji RTV, analiza technicznych możliwości lokalizacji na istniejącej infrastrukturze wysokościowej
- Nawiązanie partnerstw i współpracy w celu realizacji rozwiązań Smart Cities
- Podpisanie minimum 1 kontraktu na realizację projektu Smart City rocznie



### Inicjatywy:

- Wsparcie dla obywateli Ukrainy w ramach zaangażowania w wybrane projekty
- Uruchomienie strony internetowej dla projektu EmiSmart, poświęconemu inteligentnym rozwiązaniom dla miast
- Sponsoring kobiecej drużyny piłki nożnej "Diamenty Warszawa"
- 100% analizy PEM dla nowych instalacji



### Następne kroki:

- Kontynuacja wsparcia sekcji szermierki na wózkach na Legii Warszawa
- Podjęcie działań w zakresie ciepła odpadowego. Na części obiektów z własnej inicjatywy wykorzystujemy ciepło odpadowe z nadajników chłodzonych powietrzem. Planujemy ewidencjonować obiekty, na których to jest możliwe i regularnie obliczać uzyskane oszczędności w kWh
- Założenie własnej pasieki wraz z rozpoczęciem projektu badawczego wpływu PEM na bytowanie pszczoł - Apis mellifera

GRI: 103-1, 103-2, 103-3

## Razem dla Ukrainy

Według danych Straży Granicznej w ciągu 2022 roku granicę polsko-ukraińską przekroczyło ponad 9 mln uchodźców, głównie kobiet i dzieci. Od początku wojny Polacy dali niesamowity wyraz solidarności z osobami uciekającymi przed wojną w Ukrainie. W niesienie pomocy włączyli się również nasi pracownicy. W 2022 roku udzieliliśmy wsparcia obywatelkom i obywatelom Ukrainy, którzy ze względu na trwającą wojnę zamieszkali w Polsce. Wspieraliśmy również rząd ukraiński w odbudowie infrastruktury nadawczej, mając świadomość, że przekazywane za pośrednictwem radia i telewizji informacje mają ogromne znaczenie dla bezpieczeństwa obywateli, przede wszystkim na wschodzie Ukrainy.



## #SolidarnizUkraina

Najważniejsze było wsparcie, którego udzieliło wielu pracowników Emitel indywidualnie, z potrzeby serca. Zaangażowali się w wolontariat, wspierali rzeczowo, finansowo czy udzielając schronienia.



## Lista darowizn:

- Pracownicy z Regionu Południowego BUS prowadzili zbiórkę pieniędzy na rzecz Ukrainy. Za zebrane pieniądze zostały zakupione żywność oraz środki higieniczne, a następnie dary trafiły na Ukrainę.
- Projekt Poznań: Przeznaczaliśmy budynek biurowy firmy w Poznaniu Piątkowie w celu udzielenia schronienia 25 osobom z Ukrainy. Po stronie Emitel były prace związane z dostosowaniem budynku i kosztami jego utrzymania. W pracach remontowych pomagali nasi pracownicy w ramach wolontariatu. Nasz partner, Stowarzyszenie "Warto razem", koordynowało przyjęcie gości.
- W wyniku ataków rakietowych w Ukrainie już w pierwszych dniach wojny uszkodzonych zostało kilkadziesiąt obiektów nadawczych, w tym wieża telewizyjna w Kijowie. Nawiązaliśmy współpracę z władzami ukraińskimi, w ramach której przekazaliśmy urządzenia radiotelekomunikacyjne. Zostały one wykorzystane do odbudowy obiektów nadawczych oraz zapewnienia niezakłóconej transmisji. Wznowienie nadawania było możliwe m.in. w Chersoniu, gdy w listopadzie miasto zostało wyzwolone.
- Emitel przekazał darowiznę finansową dla organizacji Voices of Children, której działalność koncentruje się głównie na wsparciu dzieci ze wschodniej Ukrainy.
- Zorganizowaliśmy webinar "Pomoc. Jak zadbać o siebie oraz mądrze pomagać innym w sytuacji konfliktu w Ukrainie", z którego dochód został przeznaczony na wsparcie uchodźców.

## Ukraiński głos w Polsce

W czasie konfliktu zbrojnego i wojny dezinformacyjnej szczególnie ważny jest dostęp do aktualnych i rzetelnych wiadomości. Duże znaczenie ma możliwość wysłuchania ich w języku ojczystym, dlatego w pierwszych tygodniach wojny w Ukrainie wspólnie z naszymi klientami zaangażowaliśmy się w uruchomienie transmisji stacji radiowych i telewizyjnych.

Na potrzeby wymiany informacji o zbiórkach, konkretnych prośbach o pomoc, wskazówkach jak pomóc, Biuro HR utworzyło w intranecie grupę roboczą #SolidarnizUkraina.

Powstał również dedykowany adres mailowy

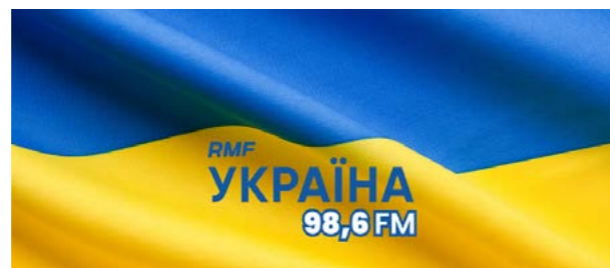
[pomoc\\_dla\\_ukrainy@emitel.pl](mailto:pomoc_dla_ukrainy@emitel.pl)



na który można przesyłać propozycje wsparcia.

### Przykłady uruchomionych przez Emitel ukraińskojęzycznych programów w radiu i telewizji:

- Program UA1 ukraińskiej telewizji publicznej nadawał na 95 kanale MUX-8;
- Radio RMF Ukraina uruchomiło nadawanie w Przemyślu i w Hrubieszowie;
- Polskie Radio udostępniło częstotliwość DAB+ Ukraińskiemu Radiu;
- Radio ZET Ukraina zaczęło nadawać w Warszawie.

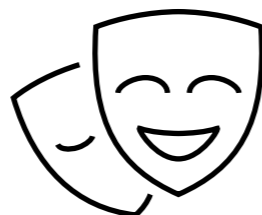


GRI: 103-1, 103-2, 103-3

## Działalność na rzecz społeczności lokalnych

Emitel angażuje się w działalność charytatywną, sponsorującą oraz inwestuje w społeczności. Działamy na rzecz szkół, organizacji pozarządowych, wspieramy projekty kulturalne, sportowe oraz edukacyjne.

### Projekty kulturalne



#### Fundacja „Dzieło Nowego Tysiąclecia”

Jak co roku byliśmy fundatorem nagrody TOTUS TUUS w kategorii „Osiągnięcia w dziedzinie kultury chrześcijańskiej”. Nagrody przyznawane są przez Fundację „Dzieło Nowego Tysiąclecia” dla osób i podmiotów promujących nauczanie św. Jana Pawła II.

#### Konkurs radiowy Grand PiK 2022

Przy okazji organizowanego po raz 14. Konkursu Artystycznych Form Radiowych „Grand PiK 2022” ponownie mieliśmy przyjemność być jego partnerem. Konkurs organizuje Regionalna Rozgłośnia Polskiego Radia w Bydgoszczy „Polskie Radio Pomorza i Kujaw” (PiK). W zeszłym roku do konkursu zostało zgłoszonych aż 29 słuchowisk i reportaży oraz 10 utworów studenckich.



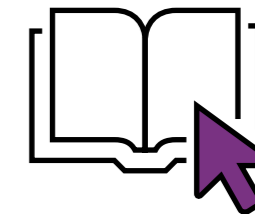
#### Fundacja Ecclesia Villanovensis

Kolejny raz przekazaliśmy środki dla Fundacji Ecclesia Villanovensis na ochronę, konserwację i bieżące utrzymanie kościoła pod wezwaniem Św. Anny w Wilanowie - w dzielnicy, gdzie znajduje się siedziba główna Emitel.

#### Stowarzyszenie Park Kulturowy Transatlantycka Radiotelegraficzna Centrala Nadawcza

To organizacja zrzeszająca archeologów, inżynierów, historyków, miłośników historii i techniki oraz mieszkańców Starych Babc. Ich celem jest stworzenie muzeum upamiętniającego powstanie Transatlantyckiej Radiotelegraficznej Centrali Nadawczej w Babcach (Radiostacji Babice), działającej w latach 1923-1945. Była to największa radiokomunikacyjna inwestycja w II Rzeczpospolitej. Na potrzeby utworzenia muzeum przekazaliśmy lampy nadawcze.

### Projekty edukacyjne



#### Fundacja Wspierania Rozwoju Radiokomunikacji i Technik Multimedialnych

Na stałe współpracujemy z Fundacją, działającą przy Politechnice Warszawskiej od 2000 roku. Wspieramy finansowo rozwój naukowy studentów dzięki przyznawanym stypendiom i inwestycjom w sprzęt, stanowiący bazę naukowo-dydaktyczną.

#### Szkoła Przywództwa Instytutu Wolności

Byliśmy partnerem 7. edycji Szkoły Przywództwa Instytutu Wolności. Podczas jednego ze zjazdów Andrzej Kozłowski, prezes Emitel, poprowadził wykład o roli przywództwa w kształtowaniu strategii przedsiębiorstwa.



List Prezesa

O Emitel

 Zarządzanie  
i ład korporacyjny

Pracownicy

 Ochrona środowiska  
i klimatu

Społeczności lokalne

O raporcie

Indeks GRI

### Objęliśmy po raz trzeci patronatem olimpiadę społeczną dla młodzieży szkolnej „Zwolnieni z Teorii”

W roku szkolnym 2021/2022 ponad pięć tysięcy młodych osób z całej Polski zrealizowało tysiąc projektów społecznych. Najlepsze z nich zostały nagrodzone Złotymi Wilkami podczas Wielkiego Finału Olimpiady Zwolnieni z Teorii, święta młodzieżowej aktywności społecznej.

W realizowanych projektach kluczowe były dla nas inteligentne miasta, a uczestnicy wymyślali własne rozwiązania, związane z ideą smart cities. Wspieraliśmy młodzież na zasadzie mentoringu i coachingu, w które zaangażowani byli pracownicy Emitel.

### Uniwersytet Przyrodniczy w Poznaniu

Współpraca polegała na wsparciu obserwacji fenologicznych (rozwoju roślinności) za pomocą sieci NATUREVIDEO, prowadzonej w ramach działalności naukowej w kontekście zmiany klimatu.

## Projekty sportowe



### Drużyna Piłki Nożnej Kobiet – „Diamanty Warszawa”

Angażujemy się w promocję kobiecej piłki nożnej, która nadal jest w Polsce dyscypliną niszową. Chcemy to zmienić i zachęcić do oglądania oraz inwestowania w ten sport. Dlatego jesteśmy sponsorem Drużyny Piłki Nożnej Kobiet „Diamanty Warszawa”. To nowy kobiecy klub piłkarski dla zawodniczek od 16. roku życia, który stawia sobie ambitne cele na kolejne lata.

Aktywności warszawskich „Diamentów” można śledzić pod linkiem:



[www.instagram.com/diamenty\\_warszawa](https://www.instagram.com/diamenty_warszawa)

### Emitel został pierwszym partnerem Sekcji Szermierki na Wózkach Legii Warszawa

Sekcja jest szansą dla osób wykluczonych społecznie na powrót do normalnego życia poprzez sport i integrację. Szermierka jest bowiem nie tylko dyscypliną olimpijską, ale również aktywnością, która pomaga w ogólnym rozwoju. Główną ideą jest wykorzystanie aktywności fizycznej jako możliwości samorealizacji i szansy na odnalezienie swojego miejsca w społeczeństwie.

### Mistrzostwa świata w SUP

W zeszłym roku byliśmy Partnerem Technologicznym 2022 ICF Stand Up Paddling World Championship w Gdyni - Mistrzostw Świata w SUP (ang. stand up paddle, czyli wiosłowanie na stojąco). Impreza była po raz pierwszy organizowana w Polsce dla ponad 500 zawodników z 45 krajów. Naszą rolą było m.in. zapewnienie usług dla streamingu zawodów dzięki udostępnieniu swojej technologii organizatorom.



## Pozostałe organizacje, które wsparliśmy w 2022 roku:

Fundacja Gaudium et Spes, Centrum Kultury w Busku-Zdroju, Fundacja Amerykańskiej Izby Handlowej w Polsce, Fundacja Instytut Wolności, Fundacja „Rzeka EN”, Grupa Wydawnicza Słowo, Fundacja Stowarzyszenia „Sokół”, Fundacja WOŚP, Fundacja Dziecięca Fantazja, Fundacja “Children’s Voice”, Polski Związek Kajakowy.

List Prezesa

O Emitel

Zarządzanie i ład korporacyjny

Pracownicy

Ochrona środowiska i klimatu

**Społeczności lokalne**

O raporcie

Indeks GRI

## Infrastruktura telekomunikacyjna w przestrzeni publicznej

Jako największy operator naziemnej infrastruktury radio-telewizyjnej w Polsce od ponad 50 lat jesteśmy obecni w przestrzeni mieszkańców większych i małych miejscowości - od nadajników i wież po infrastrukturę wysokośćową dla operatorów telefonii komórkowej, przygotowanie do budowy sieci 5G, aż po budowę inteligentnych miast w oparciu o technologie IoT (z ang. Internet of Things, Usługi Internetu Rzeczy). Najważniejsze jest dla nas prowadzenie działalności w taki sposób, aby przynosiła ona korzyści danym społecznościom.



Więcej o projektach i ofercie EmiSmart na stronie:

<https://www.emitel.pl/emismart/>

### Inteligentne miasta Emitel

Nieustannie rozwijamy projekty z obszaru Smart City, czyli inteligentnych miast i jesteśmy przekonani, że wdrożenie tych rozwiązań jest niezbędne już dziś, nie w przyszłości. Monitorowanie infrastruktury, optymalizacja procesów, wczesne wykrycie awarii - to rozwiązania generujące oszczędności, a przy tym przyjazne mieszkańcom i środowisku. Do tej pory systemy tego typu wdrożyliśmy we Wrocławiu i w Piasecznie, ale zainteresowanie rośnie. Szczególnie w czasie gwałtownych wzrostów cen nośników energii automatyzacja funkcjonowania infrastruktury miejskiej, w tym usług dla mieszkańców, stała się niezbędna.



### Smart City Piaseczno

Współpraca z samorządem polegała na instalacji systemów monitorowania poziomu wody w rzeczkach oraz głównych rowach melioracyjnych, pomiarze zajętości miejsc parkingowych w wyznaczonych punktach (łącznie ponad 300 miejsc) oraz obserwacji środowiska w czasie rzeczywistym z pomiarem temperatury, poziomu hałasu, wilgotności i czystości powietrza.

**Projekt został nagrodzony w konkursie Smart City Poland Award 2022 podczas Smart City Expo Poland w Łodzi w kategorii "Infrastruktura miejska".**

### Smart City Wrocław

We Wrocławiu zbudowaliśmy innowacyjny system zdalnego odczytywania parametrów z wodomierzy dla Miejskiego Przedsiębiorstwa Wodociągów i Kanalizacji, z wykorzystaniem sieci LoRaWAN. Z pomocą aplikacji na smartfona możliwe jest monitorowanie własnego zużycia wody. To rozwiązanie jest proekologiczne i przyniesie oszczędności w zarządzaniu infrastrukturą. Może przełożyć się na niższe rachunki dla mieszkańców, co przy obecnej sytuacji gospodarczej jest szczególnie istotne. Docelowo projekt będzie obejmował 70 tys. liczników.

**Za te rozwiązania Emitel został doceniony przez Kapitułę Konkursu Smart City Awards.**



List Prezesa

O Emitel

Zarządzanie i ład korporacyjny

Pracownicy

Ochrona środowiska i klimatu

**Spółeczności lokalne**

O raporcie

Indeks GRI

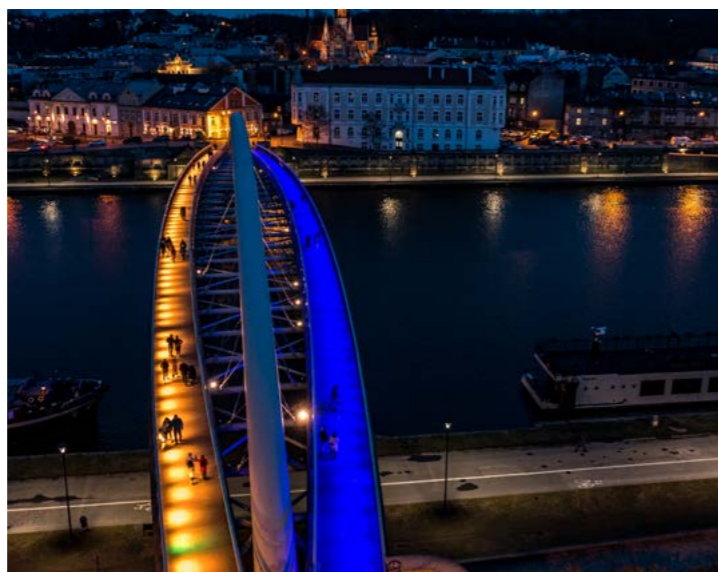
**GRI: 3-3, 102-47, 203-1, 413-1, 413-2**

## Minimalizowanie wpływu na otoczenie

Optymalizujemy wykorzystanie obecnej infrastruktury w celu ograniczenia wykorzystania terenu i ingerencji w naturalny krajobraz.

### Nadajnik po sąsiedzku

Staramy się uważnie dobierać działki pod inwestycje zlokalizowane w oddaleniu od terenów zamieszkałych. Prowadzimy konsultacje społeczne z mieszkańcami terenów, gdy dana inwestycja musi być zrealizowana w ich sąsiedztwie. Informujemy o braku zagrożeń wynikających z bliskości naszych obiektów, pokazujemy korzyści np. poprawę jakości sieci telefonii komórkowej, szybszy internet oraz możliwość zamontowania kamer do monitoringu lub innych czujników dla władz lokalnych, co pozwala podnieść poziom bezpieczeństwa mieszkańców.

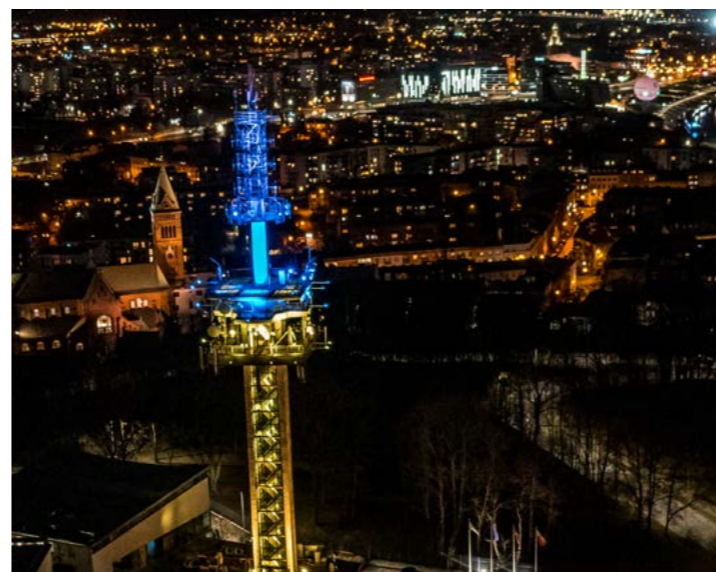


### Iluminacje na wieży telewizyjnej na krakowskich Krzemionkach

Dzień Flagi, Święto Konstytucji 3 Maja, Dzień Europy, Święto Miasta Krakowa i Święto Flagi Miasta Krakowa – to tylko wybrane spośród wielu okazji, podczas których możemy obserwować iluminacje krakowskich obiektów miejskich w różnych punktach przestrzeni miasta. Wieża telewizyjna na krakowskich Krzemionkach, Kładka im. Bernatka, Centrum Kongresowe ICE Kraków, TAURON Arena oraz estakada Lipska - Wielicka podświetlane są w kolorach symbolicznie związanych z daną okazją, świętem państwowym, miejskim, wyjątkową rocznicą czy wydarzeniem okolicznościowym.

Na podstawie zawartego porozumienia z Urzędem Miasta Krakowa nasza wieża telewizyjna na krakowskich Krzemionkach stanowi wysoki, jasny, 62,5-metrowy punkt, który przypomina o okazjach ważnych dla miasta i mieszkańców.

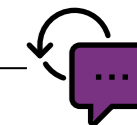
Podświetlenia wieży na Krzemionkach mają również charakter edukacyjny, poprzez iluminację w określonym kolorze zwracając uwagę na wydarzenia społeczne, na przykład w Światowy Dzień Wczesniaka wieża podświetlana jest na fioletowo, w tygodniu profilaktyki raka szyjki macicy na różowo czy na czerwono. Gdy chcemy podkreślić nasz gest solidarności z Ukrainą wieża świeci się w barwach flagi Ukrainy.


**GRI: 102-11, 416-1, 417-1**

### Stały monitoring PEM

Większość zgłaszanych nam obaw dotyczy wpływu pól elektromagnetycznych (w skrócie PEM). Już na etapie planowania inwestycji wykonujemy dokładne analizy rozlokowania i natężenia PEM, a ich wyniki są częścią analiz środowiskowych. Warto wiedzieć, że w przyrodzie występują naturalne oraz sztuczne źródła PEM i do tych ostatnich należą m.in. te powstające w otoczeniu stacji radiowo-telewizyjnych czy telefonii komórkowej. Ograniczamy ich wpływ poprzez stałe monitorowanie PEM we wszystkich stacjach nadawczych. Uzyskane dane udostępniamy do wiadomości publicznej i każda osoba mieszkająca w pobliżu naszego obiektu może sprawdzić wyniki pomiarów w swojej okolicy. Od 2022 roku dla 100% nowych uruchomień opracowywane są ekspertyzy wraz z oceną zagrożeń PEM.

Więcej o pomiarach PEM w rozdziale  
**Ochrona środowiska.**



Od 2022 roku

# 100 % EKSPERTYZ

wraz z oceną zagrożeń PEM jest opracowywanych dla nowych uruchomień.

List Prezesa

O Emitel

Zarządzanie  
i ład korporacyjny

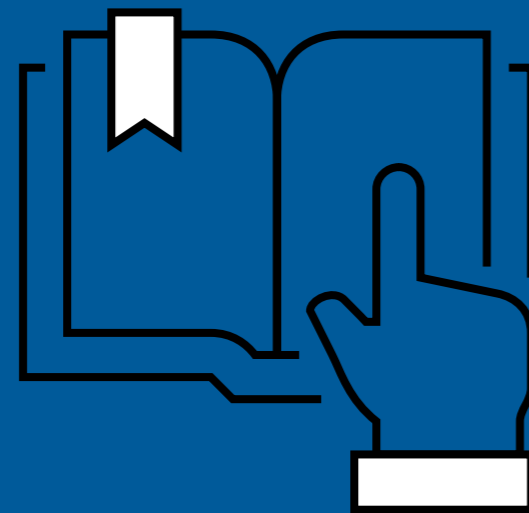
Pracownicy

Ochrona środowiska  
i klimatu

Społeczności lokalne

**O raporcie**

Indeks GRI



# O Raporcie



List Prezesa

O Emitel

 Zarządzanie  
i ład korporacyjny

Pracownicy

 Ochrona środowiska  
i klimatu

Społeczności lokalne

**O raporcie**

Indeks GRI

**GRI: 2-2, 2-3, 2-5, 2-14**

## O Raporcie

Dane zaprezentowane w raporcie odnoszą się do spółki Emitel S.A. i dotyczą biur w Warszawie oraz w Krakowie. Raport ESG 2022 Emitel S.A. jest szóstym raportem niefinansowym i drugim raportem ESG, sporządzonym zgodnie z międzynarodowym standardem raportowania Global Reporting Initiative (GRI Standards 2021) na poziomie podstawowym (Core). Raport uwzględnia regulacje wynikające z Dyrektywy Parlamentu Europejskiego i Rady 2014/95/UE oraz Cele Zrównoważonego Rozwoju ONZ. Dokument zawiera również wskaźniki własne wynikające z realizacji Polityki ESG 2021-2025.

Raporty publikujemy w cyklu rocznym. Poprzedni raport został zaprezentowany w marcu 2022 roku. Niniejszy dokument obejmuje okres od 1 stycznia 2022 roku do 31 grudnia 2022 roku i został przygotowany przez zespół Emitel, a ostateczna treść została zaakceptowana przez Zarząd spółki, bez poddania zewnętrznej weryfikacji.

**Przygotowanie raportu:** Zespół Emitel S.A. we współpracy z Art Group

**Koordinacja:** Agnieszka Sobucka, Menedżer ds. Komunikacji i PR, Rzecznik Prasowy

**GRI: 2-4**

W bieżącym raporcie nie zaszły znaczące zmiany dotyczące metodologii i analizy danych. Drobnym korektom uległy wybrane dane odnoszące się do wskaźników środowiskowych, a wyjaśnienie tych zmian znajduje się w rozdziale Ochrona środowiska naturalnego.

**GRI: 2-3**


W przypadku pytań do treści raportu lub chęci wyrażenia opinii na jego temat zapraszamy do kontaktu: [press@emitel.pl](mailto:press@emitel.pl)

## Istotne tematy raportowania

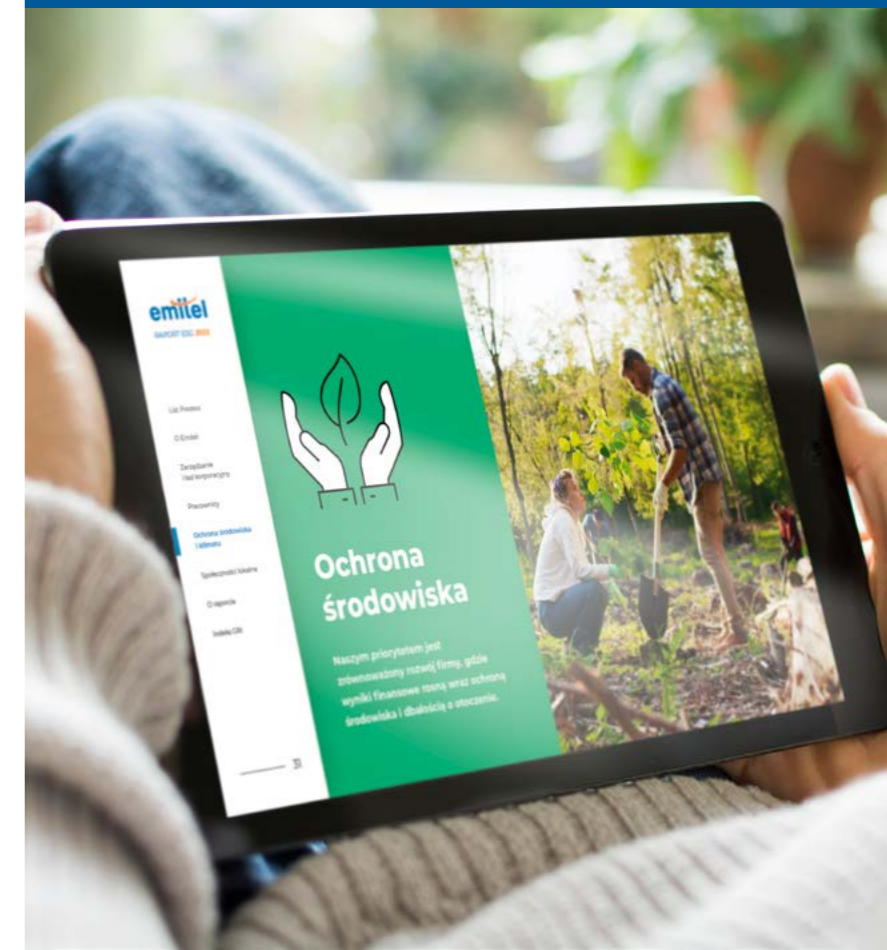
**GRI: 3-1, 3-2, 3-3**

W wyniku dialogu z interesariuszami w 2021 roku opracowaliśmy listę istotnych tematów, która stała się podstawą do opracowania Polityki ESG na lata 2021-2025. W porównaniu z poprzednim raportem istotne tematy raportowania nie uległy zmianie. Raport zawiera najistotniejsze kwestie, które mają jednocześnie największy wpływ na naszą firmę lub na które mamy największy wpływ.

Do wszystkich istotnych tematów wyznaczyliśmy cele, przypisaliśmy działania, jakie należy podjąć i wskaźniki. Progres realizacji poszczególnych wskaźników na koniec 2022 roku został zaprezentowany w raporcie przy danych tematach.

Raport koncentruje się na pięciu kluczowych obszarach:

1. **Dbłość o krajobraz, bioróżnorodność i ochronę siedlisk**
2. **Poprawa efektywności energetycznej**
3. **Minimalizacja wpływu PEM na otoczenie**
4. **Gospodarka odpadami**
5. **Dbłość o relacje ludzkie**



## Dialog z interesariuszami

Dialog z kluczowymi grupami interesariuszy stanowi podstawę naszej pracy.

Pozostajemy w bieżącym kontakcie, rozmawiamy o działaniach biznesowych, ale również chcemy zrozumieć, jakie są ich oczekiwania co do naszej pracy, co jest najważniejsze z ich punktu widzenia i na co mamy wpływ.



	Grupa interesariuszy	Formy dialogu
1	<b>Klienci: instytucje administracji państwowej i samorządowej, operatorzy telewizyjni, operatorzy telekomunikacyjni</b>	<ul style="list-style-type: none"> <li>• Targi i konferencje, panele dyskusyjne</li> <li>• Rozmowy telefoniczne, w tym wideorozmowy</li> <li>• Komunikacja elektroniczna</li> <li>• Formularz kontaktu</li> <li>• Spotkania bezpośrednie</li> </ul>
2	<b>Podwykonawcy i dostawcy</b>	<ul style="list-style-type: none"> <li>• Targi i konferencje, panele dyskusyjne</li> <li>• Rozmowy telefoniczne, w tym wideorozmowy</li> <li>• Komunikacja elektroniczna</li> <li>• Formularz kontaktu</li> <li>• Spotkania bezpośrednie</li> </ul>
3	<b>Obecni i przyszli pracownicy</b>	<ul style="list-style-type: none"> <li>• Spotkania</li> <li>• Komunikacja elektroniczna, w tym intranet</li> <li>• Badanie satysfakcji pracowników</li> <li>• Mentoring</li> <li>• Mechanizm zgłaszania nieprawidłowości</li> <li>• Wolontariat pracowniczy</li> <li>• Media społecznościowe</li> <li>• Targi pracy</li> </ul>
4	<b>Media</b>	<ul style="list-style-type: none"> <li>• Rozmowy telefoniczne</li> <li>• Komunikacja elektroniczna</li> <li>• Spotkania bezpośrednie</li> <li>• Wystąpienia eksperckie</li> <li>• Udział w wydarzeniach</li> <li>• Współpraca merytoryczna i redakcyjna</li> </ul>
5	<b>Organizacje pozarządowe, uniwersytety</b>	<ul style="list-style-type: none"> <li>• Projekty społeczne</li> <li>• Wolontariat pracowniczy</li> <li>• Wsparcie w realizacji celów statutowych</li> <li>• Mecenat</li> </ul>

List Prezesa

O Emitel

Zarządzanie i ład korporacyjny

Pracownicy

Ochrona środowiska i klimatu

Społeczności lokalne

**O raporcie**

Indeks GRI

## Indeks GRI

	Numer wskaźnika	Nazwa wskaźnika	Miejsce w raporcie	Komentarz
List Prezesa	<b>GRI 2 - Wskaźniki profilowe (General Disclosures 2021)</b>			
O Emitel	2-1	Dane organizacji: nazwa, charakter własności i forma prawna, lokalizacja siedziby	O Emitel	ul. Franciszka Klimczaka 1, 02-797 Warszawa
Zarządzanie i ład korporacyjny	2-2	Lista podmiotów objętych Raportem	O raporcie	
Pracownicy	2-3	Okres sprawozdawczy, częstotliwość publikowania raportu i dane kontaktowe	O raporcie	
Ochrona środowiska i klimatu	2-4	Zmiany raportowanych treści	O Raporcie	
Społeczności lokalne	2-5	Weryfikacja zewnętrzna	O raporcie	Raport został przygotowany we współpracy z koordynatorem raportu ze strony Emitel przez podmiot zewnętrzny i nie podlegał weryfikacji przez podmiot poświadczający.
O raporcie	2-6	Opis działalności, produktów, usług, obsługiwanych rynków, łańcucha dostaw, relacji z partnerami biznesowymi	O Emitel Zarządzanie i ład korporacyjny	
	2-7	Pracownicy	Pracownicy	
	2-8	Osoby świadczące pracę nie będące pracownikami	Pracownicy	
	2-9	Skład i struktura zarządcza	Zarządzanie i ład korporacyjny	
	2-10	Nominacja i wybór do najwyższego organu nadzorczego	Zarządzanie i ład korporacyjny	
	2-11	Opis funkcji przewodniczącego najwyższego organu zarządzającego w organizacji	Zarządzanie i ład korporacyjny	

### Indeks GRI

Numer wskaźnika	Nazwa wskaźnika	Miejsce w raporcie	Komentarz
2-12	Rola najwyższego organu zarządzającego w nadzorowaniu wpływu organizacji	Zarządzanie i ład korporacyjny	
2-13	Delegowanie odpowiedzialności za zarządzanie wpływem organizacji	Zarządzanie i ład korporacyjny	
2-14	Rola najwyższego organu zarządzającego w raportowaniu zrównoważonego rozwoju	O raporcie	
2-15	Konflikt interesów	Zarządzanie i ład korporacyjny	
2-16	Informowanie o kwestiach krytycznych	Zarządzanie i ład korporacyjny	
2-17	Zbiorowa wiedza najwyższego organu	Zarządzanie i ład korporacyjny	
2-18	Ocena pracy najwyższego organu zarządczego	Zarządzanie i ład korporacyjny	
2-19	Polityka wynagrodzeń	Pracownicy	
2-20	Proces ustalania wynagrodzenia	Pracownicy	
2-21	Roczny wskaźnik całkowitego wynagrodzenia	Pracownicy	
2-22	Oświadczenie o strategii ESG	List Prezesa	
2-23	Zobowiązania dotyczące polityk spółki	Zarządzanie i ład korporacyjny	
2-24	Polityki wewnętrzne	Zarządzanie i ład korporacyjny	
2-25	Procesy minimalizowania negatywnego wpływu	Zarządzanie i ład korporacyjny	
2-26	Mechanizmy zasięgania porad i zgłaszania wątpliwości	Ochrona środowiska naturalnego	
2-27	Zgodność z prawem i regulacjami	Społeczności lokalne	
2-28	Członkostwo w organizacjach	Zarządzanie i ład korporacyjny	
2-29	Podejście do zaangażowania interesariuszy	O raporcie	
2-30	Układy zbiorowe	Pracownicy	

List Prezesa

O Emitel

Zarządzanie i ład korporacyjny

Pracownicy

Ochrona środowiska i klimatu

Społeczności lokalne

O raporcie

Indeks GRI

Numer wskaźnika	Nazwa wskaźnika	Miejsce w raporcie	Komentarz
<b>GRI 3 - istotne tematy 2021</b>			
3-1	Proces określania istotnych zagadnień	O raporcie	
3-2	Lista istotnych tematów	O raporcie	
3-3	Proces zarządzania istotnymi tematami	O raporcie Zarządzanie i ład korporacyjny Ochrona środowiska naturalnego Pracownicy Społeczności lokalne	
<b>Wskaźniki według aspektów</b>			
<b>Przeciwdziałanie korupcji (GRI 205, 206) 2016</b>			
205-3	Działania podjęte w odpowiedzi na przypadki korupcji	Zarządzanie i ład korporacyjny	
206-1	Całkowita liczba podjętych wobec organizacji kroków prawnych dotyczących przypadków naruszeń zasad wolnej konkurencji, praktyk monopolistycznych oraz ich skutki	Zarządzanie i ład korporacyjny	
<b>Środowisko naturalne: Energia (GRI 302) 2016</b>			
302-1	Bezpośrednie i pośrednie zużycie energii według pierwotnych źródeł energii	Ochrona środowiska naturalnego	
302-3	Intensywność zużycia energii	Ochrona środowiska naturalnego	
302-4	Ograniczenie zużycia energii	Ochrona środowiska naturalnego	
303-1	Zużycie wody	Ochrona środowiska naturalnego	
<b>Środowisko naturalne: Bioróżnorodność (GRI 304) 2016</b>			
304-1	Lokalizacja i powierzchnia posiadanych, dzierzawionych lub zarządzanych gruntów zlokalizowanych w obszarach chronionych lub obszarach o dużej wartości pod względem bioróżnorodności poza obszarami chronionymi bądź przylegających do takich obszarów	Ochrona środowiska naturalnego	

Numer wskaźnika	Nazwa wskaźnika	Miejsce w raporcie	Komentarz
304-2	Opis istotnego wpływu działalności, produktów i usług na bioróżnorodność obszarów chronionych i obszarów o dużej wartości pod względem bioróżnorodności poza obszarami chronionymi	Ochrona środowiska naturalnego	
<b>Środowisko naturalne: Emisje (GRI 305) 2016</b>			
305-1	Bezpośrednie emisje gazów cieplarnianych (Zakres 1)	Ochrona środowiska naturalnego	
305-2	Łączne pośrednie emisje gazów cieplarnianych według wagi (Zakres 2)	Ochrona środowiska naturalnego	
305-3	Inne pośrednie emisje gazów cieplarnianych (Zakres 3)	Ochrona środowiska naturalnego	
305-7	Emisja związków NOx, SOx i innych istotnych związków emitowanych do powietrza według rodzaju związku i wagi	Ochrona środowiska naturalnego	
<b>Środowisko naturalne: Ścieki i odpady (GRI 306) 2020</b>			
306-2	Zarządzanie znaczącymi skutkami związanymi z odpadami	Ochrona środowiska naturalnego	
<b>Tematy społeczne</b>			
<b>Miejsce pracy: Zatrudnienie (GRI 401) 2016</b>			
401-1	Łączna liczba odejść oraz wskaźnik fluktuacji pracowników, według grup wiekowych, płci i regionu	Pracownicy	
401-2	Świadczenia dodatkowe (benefity) zapewniane pracownikom pełnoetatowym	Pracownicy	
401-3	Odsetek powrotów do pracy i wskaźnik retencji po urlopie macierzyńskim/tacierzyńskim, w odniesieniu do płci	Pracownicy	
404-2	Programy rozwoju kompetencji zawodowych	Pracownicy	
<b>Miejsce pracy: bezpieczeństwo i higiena pracy (BHP) (GRI 403) 2018</b>			
403-1	System zarządzania bezpieczeństwem i higieną pracy (BHP)	Pracownicy	
403-2	Identyfikacja zagrożeń, ocena ryzyka i analiza incydentów	Pracownicy	

List Prezesa

O Emitel

Zarządzanie i ład korporacyjny

Pracownicy

Ochrona środowiska i klimatu

Społeczności lokalne

O raporcie

Indeks GRI

Numer wskaźnika	Nazwa wskaźnika	Miejsce w raporcie	Komentarz
403-3	Zatrudnienie w warunkach podwyższonego ryzyka chorób zawodowych	Pracownicy	
403-4	Udział pracowników, konsultacje i komunikacja w kwestiach bezpieczeństwa pracy	Pracownicy	
403-5	Szkolenie pracowników na temat bezpieczeństwa i higieny pracy	Pracownicy	
403-6	Promocja zdrowia pracowników	Pracownicy	
403-7	Zapobieganie negatywnym wpływom na zdrowie i bezpieczeństwo w miejscu pracy oraz łagodzenie ich bezpośrednio związane z relacjami biznesowymi	Pracownicy	
403-9	Wypadki przy pracy	Pracownicy	
403-10	Choroby zawodowe	Pracownicy	
<b>Miejsce pracy: Różnorodność i równość szans (GRI 405) 2016</b>			
405-1	Skład ciał zarządczych i kadry pracowniczej w podziale na kategorie według płci, wieku, przynależności do mniejszości oraz innych wskaźników różnorodności	Zarządzanie i ład korporacyjny	
405-2	Stosunek podstawowego wynagrodzenia mężczyzn i kobiet według zajmowanego stanowiska	Pracownicy	
<b>Prawa człowieka: Zarządzanie aspektem (GRI 406-409) 2016</b>			
406-1	Całkowita liczba przypadków dyskryminacji oraz działania podjęte w tej kwestii	Zarządzanie i ład korporacyjny	
407-1	Działania zidentyfikowane jako mogące stwarzać zagrożenie dla prawa do swobody zrzeszania się i prawa do sporów zbiorowych oraz inicjatywy wspierające te prawa	Zarządzanie i ład korporacyjny	
408-1	Działania zidentyfikowane jako niosące ze sobą istotne ryzyko wykorzystywania pracy dzieci oraz środki podjęte w celu eliminacji takich przypadków	Zarządzanie i ład korporacyjny	
409-1	Działania zidentyfikowane jako niosące ze sobą istotne ryzyko wystąpienia pracy przymusowej lub obowiązkowej oraz środki podjęte w celu eliminacji takich przypadków	Zarządzanie i ład korporacyjny	

Numer wskaźnika	Nazwa wskaźnika	Miejsce w raporcie	Komentarz
<b>Społeczność lokalna (GRI 413) 2016</b>			
413-1	Charakter, skala i efektywność programów i praktyk w zakresie oceny i zarządzania wpływem działalności organizacji na społeczność lokalną, włączając wpływ wejścia na dany rynek, prowadzenia i zakończenia działalności	Społeczności lokalne	
413-2	Działania o znaczącym potencjalnym bądź istniejącym negatywnym wpływie na lokalną społeczność	Społeczności lokalne	
<b>Udział w życiu publicznym (GRI 415) 2016</b>			
415-1	Całkowita wartość finansowa i rzeczowa darowizn na rzecz partii politycznych, polityków i instytucji o podobnym charakterze według krajów	Zarządzanie i ład korporacyjny	
<b>Odpowiedzialność za produkt: Zdrowie i bezpieczeństwo klienta (GRI 416, 417, 419) 2016</b>			
416-1	Etapy cyklu życia produktu, na których ocenia się wpływ produktów i usług na zdrowie i bezpieczeństwo w celu poprawy wskaźników oraz procent istotnych kategorii produktów i usług podlegających takim procedurom	Społeczności lokalne	
417-1	Rodzaj informacji o produktach i usługach wymaganych na mocy procedur organizacji oraz procent istotnych kategorii produktów i usług podlegających takim wymogom	Społeczności lokalne	
418-1	Uzasadnione skargi dotyczące naruszenia prywatności klienta i utraty danych	Zarządzanie i ład korporacyjny	
<b>Zgodność z regulacjami (GRI 419) 2016</b>			
419-1	Niezgodność z przepisami prawa i regulacjami społeczno-ekonomicznymi	Zarządzanie i ład korporacyjny	

List Prezesa

O Emitel

Zarządzanie  
i ład korporacyjny

Pracownicy

Ochrona środowiska  
i klimatu

Społeczności lokalne

O raporcie

**Indeks GRI**

## Zastrzeżenia prawne

Logo Emitel S.A. oraz inne słowa, znaki graficzne lub symbole w tym dokumencie identyfikujące Emitel S.A. lub jego usługi są znakami towarowymi firmy Emitel S.A. Inne słowa, znaki graficzne lub symbole w tym dokumencie, które identyfikują inne strony lub towary, lub usługi innych podmiotów, mogą być znakami towarowymi lub znakami usług tych innych stron i pozostawać ich własnością.

Jakkolwiek niniejsza publikacja została przygotowana z zachowaniem należytej staranności i według najlepszej wiedzy autorów, nie była poddawana jakiegokolwiek zewnętrznej ocenie, a przedstawione w niej informacje lub opinie nie mogą być traktowane jako prawnie wiążące zobowiązania, stanowiska lub zapewnienia Emitel S.A.

## Informacja o prawach autorskich

Wszelkie prawa do niniejszej publikacji i jej zawartości, w tym prawa do jej elementów graficznych oraz układu poszczególnych stron lub innych elementów, są zastrzeżone. Publikacja i wszystkie jej elementy są chronione zgodnie z prawem, w tym z Ustawą z dnia 4 lutego 1994 roku o prawie autorskim i prawach pokrewnych, Ustawą z dnia 16 kwietnia 1993 roku o zwalczaniu nieuczciwej konkurencji, Ustawą Prawo własności przemysłowej z dnia 30 czerwca 2000 roku oraz Ustawą z dnia 27 lipca 2001 o ochronie baz danych.

Niniejsza publikacja, w całości, może być jednak bez zezwolenia Emitel S.A. i z użyciem dowolnej techniki powielana, kopiowana, wyświetlana, publikowana w sieci Internet wyłącznie dla celów edukacyjnych lub non-profit bądź wykorzystywana w ramach prawa cytatu, zgodnie z art. 29 Ustawy z dnia 4 lutego 1994 roku o prawie autorskim i prawach pokrewnych, w każdym przypadku pod warunkiem podania źródła oraz firmy Emitel S.A. w Warszawie jako podmiotu, któremu przysługują autorskie prawa majątkowe do niniejszej publikacji. Korzystanie z niniejszej publikacji na innych polach eksploatacji wymaga uprzedniej zgody Emitel S.A.

Emitel S.A. chętnie zapozna się z kopią jakiegokolwiek innej publikacji, która cytuje lub korzysta z niniejszej publikacji jako źródła. Niniejsza publikacja nie może być wykorzystana w celu odsprzedaży lub w jakimkolwiek innym komercyjnym celu bez wcześniejszego zezwolenia Emitel S.A. udzielonego na piśmie lub w formie elektronicznej.